

## ACONTECIMENTOS DOS SERVIÇOS MUNDIAIS DE NA QUE PODEM SER DO SEU INTERESSE...

Pedimos que divulguem esta página por e-mail, ou forneçam uma cópia ao seu CSA, CSR e demais membros interessados. Continuamos incentivando as pessoas a fazer sua assinatura eletrônica da *The NA Way* e do *NAWS News*. Esta iniciativa contribuirá para o aumento da eficiência da comunicação e redução dos custos de distribuição.



**Projeto das Tradições:** Os capítulos 2-6 já estão disponíveis para revisão e comentários da Irmandade! As sugestões de vocês são importantes; acessem esta página para comentar o material: [www.na.org/traditions](http://www.na.org/traditions). Os capítulos finais (7-12) serão distribuídos para revisão no início de junho de 2015.



**Tomada de decisões na WSC:** Nosso primeiro foco foi a sessão de Assuntos Antigos. Pedimos a quem tiver propostas de emenda para as moções do *Relatório da Agenda da Conferência* que as submeta para inclusão no *Conference Report* (Relatório da Conferência), para que todos os participantes da conferência possam analisá-las antes da WSC. Também avaliamos ferramentas e recursos que possam auxiliar os Facilitadores da WSC, e estudamos a introdução de votação eletrônica na Conferência.



**Planejamento do nosso futuro:** O grupo de trabalho está focado na elaboração do workshop sobre o Papel das Zonas, que pretende ajudá-las a ponderar o que é relevante no seu serviço e o que elas sabem fazer bem. O material para o workshop está disponível na web, na página [www.na.org/idt](http://www.na.org/idt). O grupo de trabalho também tem utilizado sessões de "brainstorm" sobre o nosso futuro na WSC, mas apenas para debater ideias, longe de chegar a uma recomendação. A questão primordial é: "Como podemos melhorar nossos processos para que os membros e grupos se sintam ligados à irmandade mundial de NA e fazendo parte dela?" Pedimos que compartilhem seus pensamentos conosco através do e-mail [worldboard@na.org](mailto:worldboard@na.org).



**Partilhas dos Delegados:** O grupo de trabalho está encarregado de formatar uma sessão na WSC 2016 onde os DRs possam conversar sobre seus problemas e experiências, e assim promover a unidade. Esse grupo de trabalho tem também a tarefa de planejar os workshops de sábado à tarde, antes da abertura da WSC. Para melhor programar essas sessões, está sendo elaborado um breve questionário para recolher sugestões dos participantes da conferência.



**Assentamento na WSC:** Foi criado o grupo de trabalho de Assentamento na WSC, incluindo três Delegados Regionais que prestam serviço atualmente no grupo de trabalho de Planejamento do nosso futuro, mais um membro do Quadro Mundial. No começo, o grupo irá se reunir virtualmente. Nosso objetivo é revisar o Perfil Regional para incluir perguntas mais objetivas e mensuráveis para as regiões que pedirem assentamento.



**Sistema de Serviços:** Neste ciclo, pretendemos realizar as seguintes tarefas: redigir guias básicos para o Sistema de Serviços, Serviços Locais e Suporte aos Grupos; realizar reuniões virtuais; criar uma página web para ferramentas desenvolvidas pelas localidades; e iniciar a revisão de algumas das ferramentas publicadas em [www.na.org/servicesystem](http://www.na.org/servicesystem).



**Panfletos de Serviço:** Destacamos este valioso recurso para os grupos e membros, disponível on-line no endereço: [www.na.org/?ID=servicemat-svc-pamphlets](http://www.na.org/?ID=servicemat-svc-pamphlets).



**Reuniões Virtuais:** A participação continua a aumentar. Se você quiser participar da discussão de problemas e soluções, pedimos que envie seu nome, encargo no serviço e sua região e/ou área para os seguintes e-mails: [events@na.org](mailto:events@na.org) para convenções, [Handl@na.org](mailto:Handl@na.org) para H&I e comitês de Trabalho de Passos com Internos, [PR@na.org](mailto:PR@na.org) para servidores de confiança de RP/IP, e [servicesystem@na.org](mailto:servicesystem@na.org) para o Sistema de Serviços.



**Convenção Mundial:** Faltam dois meses para a WCNA 36! Façam suas inscrições em [www.na.org/wcna](http://www.na.org/wcna) e participem conosco desta celebração multicultural em diversos idiomas.



**Finanças:** Incentivamos os companheiros a participar do trabalho dos Serviços Mundiais de NA, através das contribuições financeiras em nosso portal [www.na.org/contribute](http://www.na.org/contribute).

Acesse o *NAWS News* no endereço [www.na.org/nawsnews](http://www.na.org/nawsnews)



## OS LAÇOS QUE NOS UNEM

### A UNIDADE E O BEM-ESTAR COMUM NA LINHA DE FRENTE DESTE CICLO

A reunião do nosso quadro foi realizada de 4–7 de março de 2015 em Chatsworth, Califórnia. Iniciamos os trabalhos na quarta-feira com discussões centradas nos valores operacionais do quadro, tais como comprometimento, respeito mútuo, integridade, consenso e serviço, bem como os obstáculos que precisamos ultrapassar para funcionarmos de forma consistente de acordo com os nossos valores. Esta sessão do quadro teve moderador e foi produtiva para prosseguirmos em nossos esforços de melhor servir a irmandade. Depois dessa sessão passamos para o Livro de Tradições, onde recapitulamos o progresso até o momento e participamos com sugestões para tradições específicas e a liberdade que as tradições nos dão. Terminamos o dia com a nossa primeira discussão sobre a política de assentamento para a WSC 2016.

Na quinta-feira escutamos o relatório dos membros do quadro que conduzem os grupos de trabalho virtuais neste ciclo. O grupo de trabalho sobre Tomada de Decisões na WSC reuniu-se virtualmente e teve também um encontro presencial antes da reunião do quadro mundial. O grupo relatou seus progressos e solicitou uma segunda reunião presencial. O grupo de trabalho de Planejamento do nosso Futuro prestou ao quadro mundial um relato das suas reuniões virtuais. Os dois grupos de trabalho virtuais mencionaram a dificuldade de se reunir on-line; parece que o padrão são conversas de 90 minutos, porém, determinadas medidas são difíceis de serem tomadas à distância. A plataforma impõe desafios adicionais, que incluem: o formato do grupo de trabalho virtual é mais propenso a distrações do ambiente (em casa, muitas coisas acontecem ao mesmo tempo); existem diferenças radicais de fuso horário entre os integrantes do grupo de trabalho; e muitos membros têm o inglês como segundo idioma. Em essência, buscamos avaliar os méritos dos grupos de trabalho virtuais em comparação com as reuniões presenciais. Mais adiante neste *NAWS News* haverá informações mais detalhadas destes dois grupos de trabalho. Exploramos opções de assentamento na WSC para este ciclo e o desafio imposto pela atual política, que carece de qualquer critério que ajude a determinar se uma região candidata está funcionando inteiramente como uma região. Discutimos como assentar regiões adicionais, em face da realidade das limitações de espaço e custos. Como é fre-

quente nos dias de hoje, parece que, para adicionar algo, precisamos avaliar o que estamos dispostos a cortar.

Nossa primeira sessão de planejamento estratégico foi realizada na sexta-feira. Nós nos concentramos em simplificar o processo. Verificamos as tendências externas que constituem potenciais problemas e os alertas quanto ao seu possível impacto sobre NA. Analisamos as necessidades de NA apontadas na WSC 2014 e na prestação de serviço dentro da irmandade – os pontos fortes, oportunidades e desafios. Examinamos nossos recursos quanto aos pontos fortes, fraquezas e mudanças ao longo dos últimos anos. Estamos empenhados em encontrar formas de envolver os participantes da conferência neste processo, de forma significativa, e em simplificar o planejamento em si. Prosseguiremos na elaboração de um planejamento estratégico simplificado, em agosto de 2015.

A abertura da sessão de sábado teve como foco o informe financeiro, e passamos então a discutir sobre a WCNA 36 e os obstáculos que encontramos. Revisamos as Diretrizes Externas do Quadro Mundial e as alterações que pretendemos oferecer, conforme destacado mais adiante no *NAWS News*. Reiteramos nossa decisão de formar neste ciclo um grupo de trabalho para assentamento.

## INFORMATIVO FISCAL

Recebemos uma panorâmica dos dois primeiros meses de 2015, que representam dois terços do movimento do terceiro trimestre do exercício fiscal. As contribuições de janeiro e fevereiro foram fortes, e parte das receitas veio de eventos. Nossas reservas atuais são suficientes para 124 dias de operação. Esta reserva operacional pode ser afetada por qualquer aumento nas despesas ou diminuição na receita. Esforços para cortar custos ao longo dos últimos 7-8 anos resultaram na redução do quadro de pessoal, uma vez que deixamos de substituir muitos funcionários que saíram. Nossos trabalhadores especializados são dedicados e estão sempre sobrecarregados. Nosso desejo é prosseguir com o atual nível de serviços, mas não podemos manter os serviços de forma prudente sem que haja aumento na equipe, em algum momento. Como muitos sabem, nosso objetivo é manter uma reserva operacional suficiente para 365 dias de funcionamento, o que é relativamente realista para uma organização global. Todas as nossas ações visam a realização da Visão para o Serviço de NA, e as organizações internacionais responsáveis possuem reservas operacionais para garantir seus objetivos e sua sustentabilidade. Foi discutida a ideia de criar um vídeo curto e simples, mostrando o fluxo do dinheiro e onde ele é alocado. Esperamos que isso aconteça na sequência da avaliação da distribuição de literatura. Até agora, no primeiro trimestre de 2015, as vendas de literatura de recuperação estão em baixa.

## EFICIÊNCIA, SUSTENTABILIDADE E RESPONSABILIDADE FINANCEIRA DO QUADRO MUNDIAL

Revisitamos a discussão sobre o número de integrantes do quadro mundial necessários para a prestação de um serviço produtivo, eficiente e eficaz. Após nossa conversa nesta reunião, decidimos apresentar uma recomendação no *Relatório da Agenda da Conferência* de 2016 (CAR) com relação às diretrizes externas. Nossa experiência aponta que o tamanho ideal para o Quadro Mundial são 15 membros. Acreditamos que esta recomendação contemple a necessidade de assegurar nossa sustentabilidade, aumentar nossa base de discussão e diversidade, manter a eficácia das discussões nas reuniões do quadro mundial e otimizar nossos custos.

Como acreditamos que todas as propostas de alterações das Diretrizes do Quadro Mundial devem ser incluídas no CAR, verificamos se as outras áreas das nossas diretrizes, no Guia dos Serviços Mundiais de NA, refletem nossas práticas atuais e experiência. Recomendaremos mais duas alterações. Sugerimos a remoção de nossas diretrizes externas da exigência de que o quadro mundial adote prestação de serviço escalonada quando houver mais de oito membros eleitos. Ao eleger uma pessoa para o Quadro Mundial, acreditamos que a WSC esteja votando em um encargo de seis anos. Quando essa política foi adotada em 1998, ela partia da premissa de que os membros eleitos seriam todos novos no quadro, e não uma mistura de novos membros e integrantes do quadro mundial concorrendo a um segundo período. Não foi esse o caso nas duas vezes em que utilizamos esse dispositivo, depois de 1998.

Por fim, recomendaremos que a atual determinação de que o membro do quadro mundial só pode ser eleito por dois períodos consecutivos seja alterada para no máximo dois períodos, consecutivos ou não. Muitos integrantes do quadro mundial decidem concorrer à eleição por dois termos consecutivos. Avaliamos o princípio da rotatividade e o valor de um membro que já prestou serviço por doze anos e concorre à reeleição. Embora o membro possa ter valor acrescentar ao quadro mundial, consideramos que dois períodos já são uma contribuição suficiente e válida, por isso decidimos que a rotatividade precisa ser demonstrada pelos seus méritos espirituais, entre eles a humildade. Além disso, em nossa discussão, reconhecemos que a experiência dos integrantes do quadro mundial é valiosa, e que nós utilizamos esses antigos membros do quadro de inúmeras formas. Eles continuam contribuindo com a Irmandade de NA. Muito poucos companheiros chegam a ter a chance de prestar serviço nesse encargo, e não queremos limitar ainda mais essa oportunidade.

## CUSTÓDIA DA PROPRIEDADE INTELECTUAL DA IRMANDADE

Divulgamos um memorando intitulado “Boletim de setembro de 2014 sobre direitos autorais e literatura de NA”, que foi publicado em [www.na.org/fipt](http://www.na.org/fipt). Recebemos bastantes respostas, tanto de companheiros manifestando apoio e solidariedade, como de outros que afirmam que o assunto gera um clima adverso entre os membros. Uma vez que o assunto foi tema de discussão na WSC 2014, não acreditamos que nosso memorando tenha sido uma surpresa, ou que realmente apresentasse informações novas. O cerne da questão não é, realmente, a literatura, mas parece muito mais diretamente ligado à nossa Primeira Tradição e ao bem-estar comum de NA. Embora sem saber o que mais podemos dizer sobre a responsabilidade que nos foi atribuída de proteger a literatura de NA, sabemos que a conferência foi muito clara ao manifestar que somente literatura escrita por adictos, para adictos e aprovada através de tomada de decisão global na WSC pode usar o nome de NA. Deixou claro também que os Serviços Mundiais são o único distribuidor e editor da nossa literatura, em uma responsabilidade que lhe foi delegada pela irmandade. Recebemos de bom grado toda e qualquer ideia e opinião, e pedimos aos delegados que compartilhem conosco a sua vivência local, a fim de compartilhá-la com os outros. Somos simplesmente os custodiantes do patrimônio da irmandade, tentando cumprir com as responsabilidades que nos passaram claramente, em mais de uma ocasião. Acreditamos que todos nós desejamos que a literatura de NA ajude a melhor levar a mensagem de NA ao adicto que ainda sofre – em seu próprio idioma e cultura — e é muito triste vê-la novamente sendo usada como arma política. Como já dissemos anteriormente, acreditamos que os membros bem informados estejam em melhores condições de reduzir as violações dos nossos direitos autorais, e estamos à disposição para ajudar.



## PLANEJAMENTO ESTRATÉGICO

Passamos um dia inteiro envolvidos no nosso processo de planejamento estratégico, o qual pretendemos simplificar. Inicialmente, fizemos um “brainstorm” para anotar quais mudanças precisam ocorrer na nossa irmandade até 2020. Identificamos a unidade e cooperação em toda a irmandade; ampliação da perspectiva global de todos os membros, desenvolvimento de uma estratégia de comunicação, e mencionamos também a evolução dos nossos processos durante os anos 1970 e 1980. Sigam este raciocínio: o que precisa ser feito para que um novo membro de NA de uma comunidade rural ou urbana abrace plenamente a natureza global da irmandade?

Passamos para a fase de avaliação. Inicialmente, consideramos as tendências externas (de fora de NA) que podem afetar nossa Irmandade, tais como medicação para tratar a adicção; a constante expansão do sistema de tribunais de drogas; e localidades emergentes no Sudeste Asiático, China e África que venham a solicitar interações com o governo. Em seguida olhamos para dentro da nossa Irmandade, começando pelo diagrama que foi elaborado na WSC 2014, o mapa mental das Necessidades de NA, e como as facetas do sistema de serviços poderiam complementar o diagrama com princípios como colaboração, inclusão da Irmandade de NA e bem-estar comum. Identificamos especificamente que precisamos de recursos básicos de ferramentas de serviço para dar suporte aos membros em seus esforços no serviço.

A nossa terceira área de avaliação foi a revisão dos recursos financeiros, identificando pontos fortes, pontos fracos e a mudança no panorama financeiro ao longo dos anos. Verificamos que o planejamento da prestação de serviços e o ajuste do ciclo da WCNA podem ser considerados pontos fortes. Entretanto, percebemos que os recursos financeiros estão ficando mais escassos, e isso dificulta as nossas realizações e afeta nossa sustentabilidade.

Na segunda reunião de planejamento estratégico programada para agosto de 2015, continuaremos a moldar nosso processo e planejamento estratégico simplificado.



## PROJETO DAS TRADIÇÕES

Seguimos em frente com o Projeto das Tradições, já tendo distribuído o segundo lote de capítulos para revisão e comentários, no dia 1º de março de 2015. O cronograma acelerado é certamente um desafio, mas a elevada participação dos membros e a dedicação do grupo de trabalho contribuíram para a produção de um sólido material. Atrasamos a distribuição do material para que o grupo de trabalho pudesse debater exaustivamente o retorno que vocês deram sobre o primeiro lote, e incorporar as importantes sugestões na estrutura e organização dos capítulos do segundo lote.

Insistimos que os membros enviem suas sugestões o mais cedo possível, pois seus esforços são muito importantes para que grupo de trabalho possa retrabalhar as minutas a partir das sugestões recebidas, conforme foi feito com o primeiro lote. Nosso objetivo é liberar o terceiro lote no início de junho, logo após o prazo final para revisão e sugestões do segundo lote de material. O terceiro lote terá um período mínimo de 90 dias de revisão. De acordo com os procedimentos da conferência, a minuta para aprovação sair até a publicação do *Relatório da Agenda da Conferência* de 2016.

A participação dos companheiros tem sido muito impressionante, contribuindo com material original e com revisão e comentários. Para cada Tradição, recebemos pelo menos 100 páginas de contribuição de material original, e em algumas Tradições chegamos a reunir 300 páginas. Além disso, na revisão da Introdução e da Primeira Tradição recebemos bem mais do que 300 páginas de comentários. Contamos com a participação de membros, grupos, diversas oficinas de serviço realizadas antes ou depois das reuniões do CSA, e workshops organizados especialmente para o Projeto de Tradições em diversas localidades de NA. O material chegou de toda a América do Norte e de pelo menos mais dez países. A grande variedade de sugestões e ideias certamente nos ajudará na elaboração da melhor literatura possível. Esperamos contar com a contínua participação de todos.



## GRUPOS DE TRABALHO VIRTUAIS

### TOMADA DE DECISÕES NA WSC

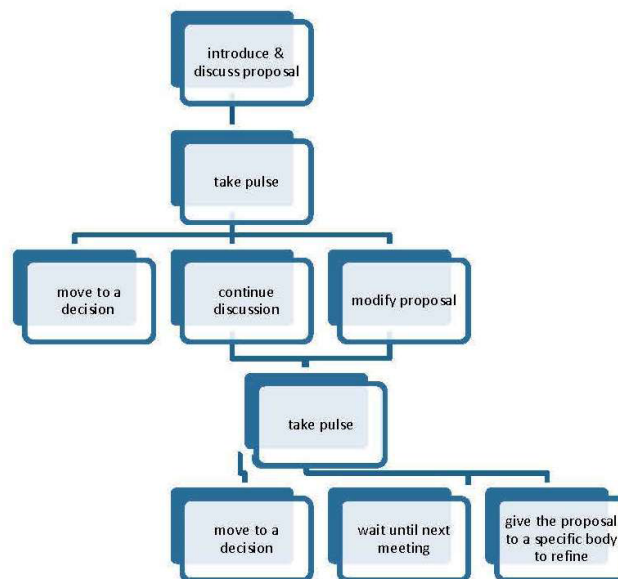
O grupo de trabalho sobre Tomada de Decisões na WSC iniciou suas atividades em outubro de 2014, logo após nosso último encontro do Quadro Mundial, e tem se reunido (virtualmente) todos os meses. Vocês devem estar lembrados que o grupo é composto de membros com uma riqueza de experiências na WSC e/ou na formação de consenso, incluindo os dois atuais Facilitadores da WSC. Logo ficou claro que a utilização exclusivamente do ambiente virtual não proporciona o nível de interação necessário aos objetivos do encargo do grupo de trabalho. Os resultados esperados são diferentes dos resultados dos outros grupos de trabalho virtuais deste ciclo. Com isto em mente, o Quadro Mundial aprovou reuniões presenciais para esse grupo de trabalho. A primeira aconteceu no final de fevereiro no WSO. Foram três dias bem ocupados, em os membros conseguiram finalizar muitos dos assuntos discutidos nas reuniões virtuais. Lembramos que o grupo de trabalho está encarregado de elaborar sugestões para o futuro, que incluem:

- 1) Processo e mecanismo de encaminhamento, análise e evolução das ideias para discussão;
- 2) Sugestões para utilização de tomada de decisões por consenso na WSC.

O primeiro enfoque recaiu sobre a sessão de Assuntos Antigos, e mais especificamente propostas para modificar as moções de Assuntos Antigos publicadas no *Relatório da Agenda da Conferência (CAR)*. Lembramos que o *CAR* é distribuído 150 dias antes da WSC, a fim de proporcionar tempo para os *workshops* locais sobre as matérias em pauta. Quaisquer propostas para alterar as moções do *CAR* costumam ser levadas até a WSC e distribuídas aos DRs, pouco tempo antes da sua discussão em Assuntos Antigos. Acreditamos que agregaria valor se os participantes conhecessem essas propostas antes da WSC, e os delegados já dispõem atualmente da oportunidade de compartilhar suas propostas através do *Conference Report* (Relatório da Conferência). Realmente recomendamos que os participantes da conferência utilizem o *Conference Report* para propor mudanças nas moções do *CAR*, para que os outros participantes tenham mais tempo para avaliar essas ideias. O *Conference Report* costuma ser publicado cerca de 30 dias antes da WSC. O Prazo máximo para encaminhamento de material para publicação é dia 1º de março de 2016.

O grupo de trabalho também se concentrou na elaboração de recursos para os Facilitadores da WSC conduzirem as sessões de discussões na Conferência. Embora existam regras definidas para as sessões formais de trabalho (Normas e Procedimentos da WSC), há muito poucas regras ou ferramentas escritas sobre como ajudar a formar um consenso nas sessões de discussão. O grupo de trabalho elaborou uma lista de ferramentas. A maioria não são ideias novas, e já foram

utilizadas na WSC. Algumas parecem ser simples e diretas, mas como não fazem parte dos nossos recursos escritos, podemos não lembrar que elas existem. Para começar, mapear o tempo e volume de trabalho da WSC como forma de conscientizar a todos da carga de trabalho, ajudando os participantes a utilizar o tempo de forma mais eficiente. Outras sugestões incluem pedir um instante de silêncio ou outro recurso para retomar o foco da conferência, lembrando aos participantes que nem todos têm o inglês como idioma materno, e que existem diferenças culturais que podem afetar nossa capacidade de chegar a um consenso.



As propostas para organizar as discussões incluem deixar as pessoas que ainda não falaram passar à frente da fila, anotar quantas vezes cada participante pediu a palavra em qual sessão, exibindo apenas uma parte da fila na tela (talvez os seis oradores seguintes). Além disso, haveria um limite de três minutos para cada pessoa fazer uso da palavra; quem não falasse inglês teria um tempo adicional para a tradução. Também apoiamos o uso de enquetes e votação para coordenar as discussões. Os facilitadores fariam uma enquete no começo da discussão de uma proposta ou moção, a fim de verificar o grau de apoio do corpo de serviço. Durante o debate de um determinado assunto, seria útil que um dos Facilitadores perguntasse periodicamente se o corpo de serviço precisa prosseguir com a discussão. O Facilitador poderá sugerir o encerramento do debate; se houver objeção, uma votação decidiria pelo fim ou não da discussão. De forma semelhante, os Facilitadores encerrariam a fila. Este recurso é bem diferente da ferramenta anterior, uma vez que não encerraria os debates imediatamente, pois quem já estivesse na fila teria oportunidade de usar a palavra. Novamente, os facilitadores perguntariam se alguém se opõe ao encerramento da fila; em caso de objeção, uma votação decidiria o encerramento da fila, ou não. Ainda precisamos determinar a

margem pela qual essas votações seriam decididas. O grupo de trabalho sugeriu que deverá haver um percentual alto de participantes, algo em torno de 75 e 85 por cento.

Também estamos nos encaminhando para o uso de alguma forma de votação eletrônica. Como exatamente ela acontecerá é algo que ainda precisa ser definido. No mínimo, acreditamos poder fornecer cartões eletrônicos de votação aos participantes, que seriam utilizados para termos uma medição adicional nas enquetes e votações. Estamos estudando opções que possam oferecer outras possibilidades. Mais será revelado.

Por fim, aprovamos a solicitação do grupo de trabalho de ter uma segunda reunião presencial. Novamente, as reuniões virtuais são válidas e o grupo de trabalho continuará a utilizá-las, porém, elas apresentam limitações e complicações substanciais, não trazendo os melhores resultados para este grupo de trabalho. Vocês podem esperar por mais ideias no decorrer do ciclo da conferência. Agradecemos ao grupo de trabalho pelos seus esforços até aqui.

### PLANEJAMENTO DO NOSSO FUTURO

Este projeto surgiu a partir de uma série de sessões de “Planejamento do nosso futuro”, na última Conferência Mundial de Serviço, onde os participantes debateram as Necessidades de NA e a possível configuração de um corpo de serviços mundiais para melhor atender essas necessidades. Uma das responsabilidades do Quadro neste ciclo é dar forma e continuidade à discussão iniciada na WSC.

O grupo de trabalho de Planejamento do nosso futuro é uma espécie de “grupo de reflexão”— ajudando a concretizar as ideias e fazendo recomendações ao quadro mundial. Parte das suas atribuições é ajudar o quadro mundial a desenvolver estratégias de comunicação, e esta em sido a maior parte do trabalho até agora.

### Grupo de trabalho

Um dos grupos de trabalho virtuais deste ciclo é o de Planejamento do nosso futuro. O grupo é formado por 13 membros, incluindo dois integrantes do quadro mundial e um funcionário. Um dos doze participantes originais abriu mão do encargo por motivos pessoais, e nós convidamos dois novos membros para o seu lugar:

Michel Z — Brasil

Guilherme N — Portugal

Agora, temos membros de quatro continentes no grupo de trabalho — não admira que seja tão difícil marcar as reuniões!

O grupo tem se reunido on-line regularmente. Eles procuram se falar por cerca de 90 minutos a cada duas semanas. Quanto aos recursos, descobrimos que, embora as reuniões virtuais economizem muito dinheiro, elas não poupam o nosso recurso mais precioso — o trabalho humano — tanto quanto esperávamos. Neste trabalho, assim como em tantos dos nossos esforços deste ciclo, estamos limitados pela disponibilidade de recursos humanos.

### Workshop sobre o Papel das Zonas

Um dos principais focos do grupo de trabalho foi desenvolver e sugerir um *workshop* e um formulário de pesquisa sobre o papel das zonas. O *workshop* foi projetado para ajudar as zonas a pensar sobre o seu papel — o que é importante para elas e o que sabem fazer bem. Durante esse encontro, os membros preencheriam os formulários de pesquisa com uma listagem dos possíveis papéis das zonas. Também foi elaborado um modelo de *workshop* a ser realizado de forma independente da reunião zonal. O *workshop* sobre o Papel das Zonas já foi realizado em três fóruns zonais — Plains States, Western States e Reunião dos Delegados Europeus — bem como em outro evento, a Convenção e Conferência de Aprendizado da Região Mid-Atlantic (MARLCNA). Também será levado ao próximo Simpósio de Serviço da Flórida.

Os materiais para *workshops* estão publicados na página [www.na.org/idt](http://www.na.org/idt), e sugerimos a todos que leiam e considerem a possibilidade de realizar o evento, especialmente nos fóruns zonais. Pedimos que nos informem sobre o resultado dos encontros que vocês promoverem! Os formulários de pesquisa podem ser enviados para o World Service Office, no endereço 19737 Nordhoff Place, Chatsworth, CA 91311, EUA, ou encaminhados para o e-mail [worldboard@na.org](mailto:worldboard@na.org). Em algum momento, publicaremos também o formulário de pesquisa em si, para colher maiores informações e descobrir o que os membros consideram importante no papel das zonas.

Quanto mais informações recebermos através dos *workshops* e formulários de pesquisa, melhor compreenderemos como as zonas se percebem e como os membros enxergam as zonas — o que elas representam no momento, o que gostariam de ser, o que elas fazem bem e como entendem o seu papel.

### Questionário zonal

Também conversamos sobre outro método, que seria entrar em contato direto com cada zona para recolher informações básicas, assim como fizemos quando montamos o mapa zonal (publicado também em [www.na.org/idt](http://www.na.org/idt) junto com os materiais para *workshop* sobre o papel das zonas). Gostaríamos de montar uma espécie de retrato de cada zona. Muitos membros — mesmo os que estão envolvidos no serviço zonal — não têm informações sobre as outras zonas, e desconhecem as suas semelhanças e diferenças. O recolhimento dos dados da formação de cada zona e seu foco nos ajudariam a formar um retrato de cada uma delas.

### Nosso futuro

O grupo de trabalho teve algumas conversações sobre o “nosso futuro” — para onde as zonas poderão evoluir, como seria a conferência no futuro, como seria o assentamento zonal se essa for a direção que a Irmandade escolher, etc. Mas essas foram apenas sessões de “brainstorm”, sem intenção de elaborar recomendações formais, tomar decisões, ou

mesmo chegar a um consenso dentro do grupo desde já.

Em algum momento, o Quadro precisará oferecer para decisão no CAR alguma proposta de assentamento futuro da conferência, mas ainda não nos sentimos preparados para isso. Tanto o grupo de trabalho como o Quadro sentem necessidade de ampliar essa conversa com os DRs e a Irmandade como um todo, para melhor perceber como NA vislumbra o seu próprio futuro. Falamos sobre a possibilidade de publicar no CAR algumas perguntas para discussão do futuro das zonas e assentamento, mas isso, definitivamente, não seria feito com a intenção de uma tomada de decisão. Queremos estimular todas as formas de conversações sobre o tema.

### Outras ideias para comunicação

Temos um desafio duplo com relação à comunicação: precisamos alertar a Irmandade que estes assuntos estão sendo discutidos e que precisaremos tomar uma decisão coletiva sobre o futuro da WSC em algum momento, e precisamos ajudar os interessados que possuem menos experiência a *compreender* os assuntos. (Muitos membros, por exemplo, desconhecem o que é uma zona ou o que é realmente a WSC.) O que não queremos é que as pessoas se surpreendam em algum momento no futuro e digam: “De onde veio isso? Eu não sabia que iríamos decidir isso. Ninguém perguntou o que eu penso a respeito!”

Falamos muito sobre como melhorar a nossa comunicação, para não passarmos por essa experiência tão recorrente. Acreditamos que a comunicação precisa ser transparente, de fácil acesso e leitura.

Gostamos da ideia de produzir peças informativas menores, “fatiadas” em pedaços mais fáceis de digerir. As informações do NAWs fazem lembrar aquele ditado: “Como comer um elefante?” Nossas formas de comunicação se institucionalizam com muita facilidade, e a mudança pode ser lenta para todos nós porque nos acostumamos a fazer as coisas de determinada maneira e porque são necessários recursos para implementar uma mudança. O livreto dos *mini-workshops* de Tradições contém um excelente exemplo de oficinas menores, de mais fácil organização e mais acessíveis, porque sua duração é de apenas 20 minutos e não demandam muitos preparativos nem “floreios”. Conversamos sobre uma forma semelhante de oferecer informações relativas ao Planejamento do nosso futuro, em porções menores e menos opressivas. Adoramos a ideia de usar mais infográficos e panfletos pequenos, vídeos e *websites* interativos, mas novamente, os Serviços Mundiais estão com sua capacidade de recursos humanos praticamente tomada. Não sabemos quantas dessas sugestões do grupo de trabalho teremos condições de implantar de imediato, mas sabemos que é preciso fazer o que for possível.

Outra coisa que pode dificultar nossa comunicação é o fato de contarmos tanto com nosso fluxo de delegação nas comunicações. Nos últimos anos, procuramos facilitar o acesso dos membros a informações relevantes ou do seu interesse, por meio de mensagens eletrônicas e páginas *web* dedicadas. Em breve, pretendemos publicar uma *webpage* dedicada ao projeto de Planejamento do nosso futuro, assim como fizemos no passado com outros projetos. Assim, todas as informações relacionadas ficarão centralizadas em um local onde os interessados saibam onde encontrar notícias atualizadas do projeto. Quando lançarmos a página, faremos um anúncio através do alerta eletrônico NAWs *Update*.

Outra ideia que tivemos para melhorar a comunicação e tentar compreender melhor nosso pensamento coletivo é fazer pesquisas com as regiões. Pouco antes da conferência, podemos tentar obter um termômetro do sentimento das regiões a respeito das questões de assentamento, futuro da conferência e/ou papel das zonas. Nós já discutimos a ideia, mas ainda não temos certeza. Também pensamos em fazer algum tipo de pesquisa com os membros, mas ainda não sabemos ao certo qual seria o formato.

O ponto mais importante é que esta é uma conversa contínua, e nós desejamos saber o que vocês pensam a respeito. Queremos que vocês levem o assunto até suas zonas, regiões e áreas. Esperamos receber notícias de todos vocês.

### Desfazendo mitos

Ouvimos falar pelos cantos que parece haver algum mal entendido de que o Quadro esteja tentando levar a Irmandade ou os delegados da Conferência a decidir que o assentamento zonal é a melhor opção para a Conferência. Gostaríamos de desfazer esses rumores. Na verdade, a última decisão que o Quadro colocou diante da Conferência com relação a assentamento foi no CAR 2012, onde apresentamos uma resolução que diz que “Fronteiras estaduais/nacionais/de províncias constituem o critério principal para consideração de assentamento e representatividade na Conferência Mundial de Serviço”. A resolução foi aprovada por uma margem apertada, e não parece haver um entusiasmo generalizado pela ideia.

Dentro do grupo de trabalho bem como no quadro mundial, temos opiniões diferentes sobre a possível configuração futura do assentamento na conferência.

Nas sessões de Planejamento do nosso futuro, na última conferência, fizemos uma série ampla de perguntas em aberto sobre NA e o porquê de nos reunirmos:

- Quais são as necessidades atuais da Irmandade de NA, e as dos próximos cinco anos?
- Quais são os motivos que nos levam a nos reunir como corpo de serviço mundial, para satisfazer as necessidades de NA e nos aproximar da nossa visão?

- Uma vez definidos o propósito e o papel do corpo de serviços mundiais, quais são as opções para esse corpo de serviços mundiais?

O resultado pareceu indicar algum tipo de formação de consenso. A maioria dos participantes pareceu ter mais entusiasmo pelo assentamento zonal ou por alguma versão zonal ou continental. Evidentemente, essas sessões da conferência foram uma série de discussões, e não uma decisão, e nosso interesse agora é levar adiante essa conversa. Parece que, se conseguirmos nos manter focados na pergunta “Por que nos reunimos?”, talvez possamos melhor responder as perguntas relacionadas ao nosso futuro como conferência.

Se, por fim, a Irmandade decidir adotar o assentamento zonal para a conferência, haverá muitas perguntas que precisaremos responder:

- Qual seria o impacto sobre o restante da estrutura de serviço?
- De que forma as diferenças entre zonas afetariam o assentamento zonal?
- Como podemos ajudar a estreitar a distância que algumas pessoas percebem existir entre a irmandade/grupos e a Conferência e os Serviços Mundiais?

Esta última é uma pergunta que precisamos nos fazer constantemente, independente do modelo de assentamento da Conferência, hoje ou no futuro. Como podemos aperfeiçoar nosso processo, para que os membros e grupos sintam-se ligados e fazendo parte do serviço mundial de NA? Os pensamentos de vocês são muito bem-vindos.

### SESSÃO DE PARTILHA DOS DELEGADOS

O grupo de trabalho virtual que estudará a implantação de uma sessão de Partilhas de Delegados na WSC foi resultado da Proposta BL: planejar um formato de sessão de partilha, na WSC 2016, onde os DRs poderão conversar sobre seus assuntos e experiências, fortalecendo a sua unidade. Além disso, o grupo de trabalho ficou encarregado da formatação e planejamento dos *workshops* de sábado à tarde, que antecedem a abertura da WSC. Está sendo elaborada uma



pesquisa breve para conhecer a opinião dos participantes da conferência e ajudar no planejamento dessas sessões. O grupo espera disponibilizar a pesquisa nos próximos dois a quatro meses, e pretende concluir seu trabalho até o final de fevereiro de 2016.

### ASSENTAMENTO NA WSC

O grupo de trabalho para Assentamento na WSC foi formado nesta reunião do quadro mundial. Esperamos realizar o máximo possível virtualmente e deixamos em aberto a possibilidade de uma reunião presencial, se necessário. A decisão de criar o grupo de trabalho para assentamento foi tomada após pesarmos os prós e contras. Em outras palavras, a criação do grupo de trabalho para assentamento não foi tão simples quanto sugere a descrição do *Guia de Serviços Mundiais de NA*. Estamos conscientes de que desde 2006 não há a formação do grupo de trabalho. Sim, a moratória expirou e não foi formado o grupo do assentamento. Achemos melhor avaliar as necessidades da Conferência e os passos dados pela WSC 2014 nas sessões de Planejamento do nosso futuro e, na sequência, com o grupo de trabalho virtual. Acreditamos que as discussões precisam estar centradas no assentamento da conferência em si, e não no processo de obtenção de assento como participante. Na WSC 2014, debatemos a sustentabilidade da conferência em seu formato atual e oferecemos duas moções, uma para o assentamento somente de delegados e outra para que todos os delegados assumissem o custeio da sua própria participação. Acreditamos que as duas ideias poderiam ser experimentadas sem requerer nenhuma decisão estrutural ou permanente. Se essas moções tivessem sido aprovadas, poderíamos ter assentado um número maior de regiões sem afetar a sustentabilidade da WSC. Nenhuma das duas moções obteve apoio, e isso nos deixa a necessidade de avaliar o que pretendemos mudar.

Nesse ínterim, teremos neste ciclo um grupo de trabalho para assentamento e revisaremos o Perfil Regional em um esforço para obter informações mais relevantes. Também criaremos uma pesquisa para nos ajudar com o assentamento. Depois que criamos o grupo de trabalho, a pergunta seguinte foi quem escolher para integrar o grupo. Como já lidamos com três grupos de trabalho virtuais que não haviam sido cogitados para este ciclo em nosso processo de planejamento, nossos recursos já estão sendo esticados.

Decidimos convidar três delegados em exercício no grupo de trabalho de Planejamento do nosso futuro virtual para servir no Grupo de trabalho para Assentamento na WSC, e todos aceitaram. Esses membros já utilizam a tecnologia virtual e estão avaliando a WSC. Os três delegados serão:

Cindy B — Oklahoma

David T — San Diego Imperial

Guilherme N — Portugal



Ron M do Quadro Mundial também prestará serviço no grupo de trabalho, que funcionará de maneira independente, a fim de publicarmos as recomendações do grupo de trabalho e do Quadro Mundial no CAT 2016.

## SISTEMA DE SERVIÇOS

Já se passaram quase seis meses desde que escrevemos um relatório sobre o Projeto do Sistema de Serviços após nossa reunião de outubro de 2014. Gostaríamos de ter mais novidades a relatar sobre o projeto, mas ainda não tivemos recursos humanos suficientes para alcançar progressos em nossos objetivos.

Eis alguns dos itens de nossa “lista de afazeres” em relação ao nosso Sistema de Serviços, que esperamos concretizar neste ciclo:

- Escrever os “Básicos” — Guia Básico do Sistema de Serviços, Guia Básico de Serviços Locais e Guia Básico de Suporte aos Grupos. Estas peças curtas irão conter uma panorâmica das principais ideias relacionadas ao projeto como um todo, o que acontece em uma conferência de serviços locais e quadro mundial, e como funcionam os fóruns de suporte aos grupos.
- Realizar reuniões virtuais! Tivemos uma reunião pela *web* sobre o projeto do sistema de serviços com membros da Reunião dos Delegados Europeus. Gostaríamos de fazer mais reuniões virtuais — algumas para apresentar as ideias básicas às pessoas, e outras para dar-lhes a oportunidade de compartilhar suas experiências com a implementação. Queremos realizar uma reunião pela *web* enfocando exclusivamente o serviço nas localidades rurais de NA. Se você tiver interesse em participar, escreva para o e-mail [servicessystem@na.org](mailto:servicessystem@na.org).
- Montar uma página exclusiva de recursos compartilhados para ferramentas locais relativas às ideias do Projeto do Sistema de Serviços.
- Iniciar a revisão de algumas das ferramentas publicadas na *webpage* do Sistema de Serviços: [www.na.org/servicessystem](http://www.na.org/servicessystem).

Para simplificar, pretendemos formatar as informações para que fiquem mais fáceis de ler e utilizar, bem como oferecer mais oportunidades aos membros de compartilhar aquilo que funcionou em suas localidades. Agradecemos a vocês pela paciência enquanto tentamos organizar quais recursos deverão ser usados em qual trabalho.

Neste mundo em constante transformação, os servidores de confiança também mudam. Queremos chamar a atenção dos servidores de confiança mais novos para os panfletos de serviço, e vamos apresentar um deles e apontar um link para outros recursos dos grupos. Embora os panfletos de serviço não se destinem à leitura nas reuniões, eles tratam de tópicos que podem ser do interesse dos membros e grupos. Sugerimos que vocês os mantenham sobre a mesa de literatura do seu grupo.



Neste *NAWS News*, destacamos o panfleto de serviço *Comportamento perturbador e violento*. Muitos membros entram em contato com os Serviços Mundiais de NA para falar de assuntos do grupo, e um dos problemas enfrentados são os comportamentos que perturbam a reunião. Este panfleto oferece diversas sugestões para ajudar a neutralizar comportamentos que não sejam condizentes com a atmosfera de recuperação. Sintam-se à vontade para acessar estes recursos em [www.na.org/?ID=servicemat-svc-pamphlets](http://www.na.org/?ID=servicemat-svc-pamphlets).

## REUNIÕES ON-LINE

As reuniões on-line oferecem uma oportunidade de trocar informações e discutir soluções para os problemas em comum. As próximas reuniões virtuais de Relações Públicas e H&I serão em maio de 2015. Pedimos àqueles que ainda não se cadastraram que se juntem a nós. RP já tem um bom número de inscritos (170), e H&I tem um pouco menos (130). Pedimos que vocês compartilhem este recurso com os servidores de confiança de H&I e RP/IP, para que eles participem junto conosco.

Teremos outra reunião on-line sobre Trabalho de Passos com Internos em junho de 2015. Acreditamos que mais comitês de Trabalho de Passos com Internos estejam sendo formados, e gostaríamos de convidá-los a participar. Inscrevam-se através do e-mail [Handl@na.org](mailto:Handl@na.org), informando que desejam participar da reunião via *web* sobre Trabalho de Passos com Internos.

Se quiser participar de qualquer uma das seguintes reuniões virtuais, pedimos que nos envie seu nome, dados de contato (endereço de e-mail), encargo como servidor de confiança e região a que pertence, bem como as ideias que gostaria de ver discutidas, para os seguintes endereços:

- [Events@na.org](mailto:Events@na.org) para Convenções;
- [Handl@na.org](mailto:Handl@na.org) para Hospitais e Instituições; e
- [PR@na.org](mailto:PR@na.org) para Relações Públicas/Informação ao Público.

A agenda destas reuniões on-line é criada pelos participantes, que apresentam os desafios enfrentados em seus esforços no serviço e os temas a respeito dos quais os membros desejam aprender. Por isso, é tão importante compartilhar suas ideias no ato da inscrição. Participe.

## NOTÍCIAS DA CONVENÇÃO MUNDIAL

### WCNA 36, junho de 2015 — O Presente é a Liberdade Rio de Janeiro, Brasil

Seguimos com o planejamento da convenção do Brasil, e esperamos que os companheiros estejam se programando para participar. A WCNA 36 será uma celebração de recuperação extraordinariamente multicultural e bilíngue. Venha vivenciar a nossa unidade. As inscrições estão à venda! Acesse [www.na.org/wcna](http://www.na.org/wcna) e inscreva-se na convenção. Comentamos as dificuldades que tivemos com as empresas contratadas para o planejamento; no momento, não usaremos nenhuma empresa para ajudar nas reservas de hotéis. Após entrarmos em acordo para o cancelamento do contrato, pela primeira vez na nossa história, não ofertaremos aos membros a reserva de hotel a partir de um pacote bloqueado pelo NAWS para o evento. Acreditamos que, na era da internet, nossos membros já estejam acostumados a fazer suas próprias pesquisas de hotéis e reservas on-line através de outros sites. Esperamos que essa decisão não traga inconvenientes para ninguém. Os brasileiros estão bastante ansiosos para nos receber e ajudar a tornar este evento realmente memorável.

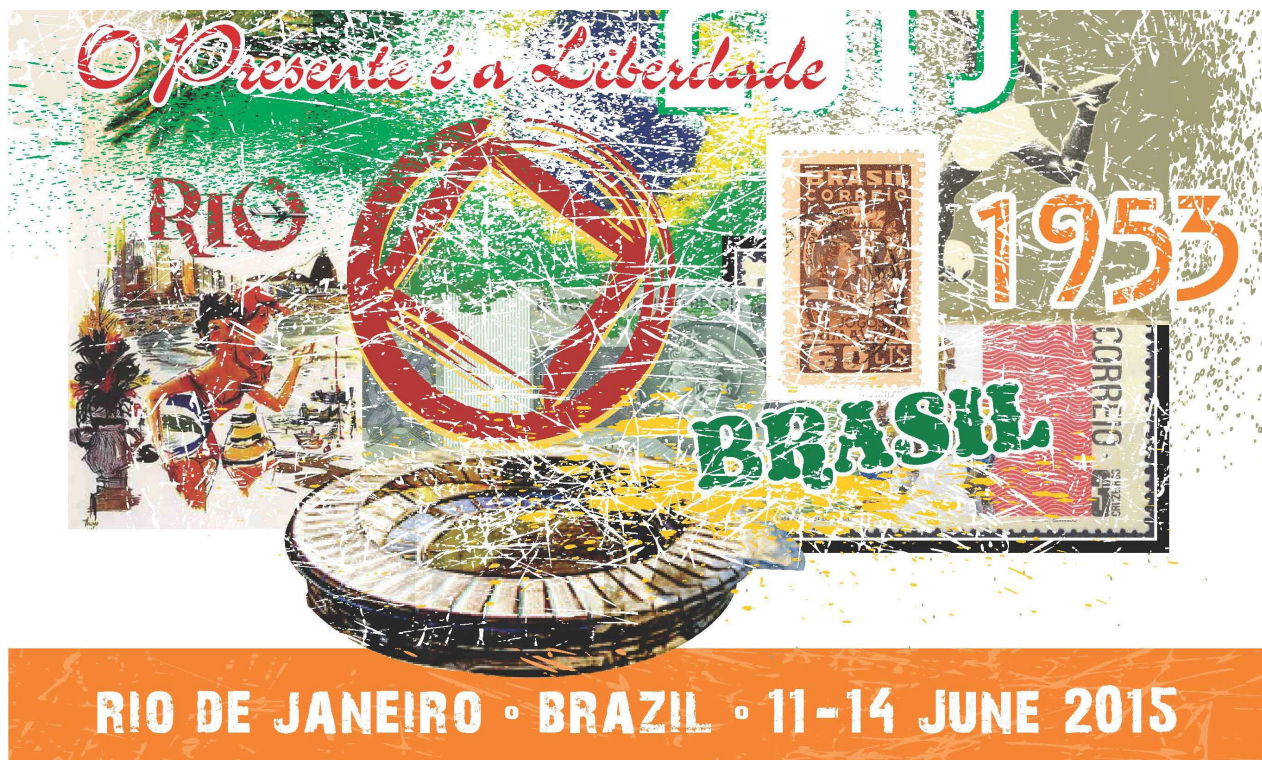
Haverá trajetos de ônibus exclusivos da convenção para diversos hotéis das redondezas, próximos ao Centro de Convenções Riocentro. Uma vez que não teremos mais a receita da venda dos hotéis, o serviço de ônibus estará disponível a todos os participantes da convenção e será cobrado à parte. Os passes de ônibus poderão ser comprados no local da convenção.

As tarifas aéreas de diversas origens, principalmente dos Estados Unidos, tiveram importante redução. A taxa de câmbio apresentou grande melhora para quem vem de fora do Brasil, e por isso as diárias de hotel tornaram-se mais atraentes para pagamento em moeda estrangeira. Com todas essas mudanças vantajosas para nós, realmente não temos razões para perder uma convenção mundial como essa, que só acontece uma vez na vida.

Sugerimos que os norte-americanos que desejam participar da WCNA 36 iniciem o processo de requerimento de visto. A emissão do visto pode demorar; por isso, não perca tempo. A taxa normal é de 160 dólares, e pode ser útil trabalhar com um serviço de processamento de visto.

Devido ao atraso na divulgação das informações e às recentes alterações que podem ajudar os membros a viajar para a WCNA 36, decidimos ampliar o prazo das pré-inscrições até 15 de maio de 2015. Se você pretende vir, nós o incentivamos a fazer a sua pré-inscrição, pois ela nos ajuda a fazer um melhor planejamento para os participantes. Queremos que a sua experiência valha a pena. Quem fizer a sua inscrição antecipada também concorre ao sorteio de duas inscrições gratuitas e a US\$ 200 em crédito para aquisição de material promocional. Além disso, os pré-inscritos serão os únicos participantes da convenção com acesso à sala de venda de material promocional na quinta-feira, no local do evento.

Há um aspecto muito importante a observar, especialmente se você planeja passar férias no Rio, imediatamente antes ou após a convenção. O local da convenção (um bairro chamado Barra) fica a 30 km do centro do Rio. O tempo de deslocamento entre o centro do Rio e o local da convenção



é imprevisível, por causa do trânsito. Há belas praias nas proximidades da maioria dos hotéis da Barra, assim como em outros lugares da cidade. Também organizaremos passeios no Rio e outras regiões do Brasil, antes e depois da convenção, para quem quiser explorar melhor esse extraordinário país junto com outros companheiros.

Todas as informações atuais e novidades da WCNA 36 você encontra em [www.na.org/wcna](http://www.na.org/wcna).

## PAINEL DE RECURSOS HUMANOS

Saudações do Painel de Recursos Humanos (PRH). Recentemente, tivemos uma reunião presencial e conseguimos fazer um bom trabalho em nosso processo de indicações. Seguem alguns detalhes da reunião e do trabalho que temos pela frente, em nossos preparativos para as WSC 2016.

Para começar, lembramos a todos que as regiões de NA, o Quadro Mundial e as zonas podem encaminhar nomes para avaliação do PRH em seu processo de indicações para a Conferência Mundial de Serviço (WSC). A recomendação das regiões, Quadro Mundial e zonas oferece ao PRH a perspectiva de um corpo de serviço que está familiarizado com o membro. É importante ressaltar que a Conferência Mundial de Serviço (WSC) dá valor a essas recomendações. Além do preenchimento da Ficha de Informações do Pool Mundial, recentemente entramos em contato com os corpos de serviço que podem indicar candidatos. O seu delegado regional poderá fornecer maiores informações sobre o assunto. Por favor, entre em contato conosco se o seu comitê de serviço precisar de cópias adicionais desses materiais.

De acordo com as nossas diretrizes internas, Lib E prestará serviço como líder do painel pelo restante deste ciclo da conferência. David J concluiu seu tempo como líder do painel, e agradecemos a ele pelo serviço.

Como parte do nosso processo de planejamento deste ciclo, identificamos a importância de oferecer “um local” em [www.na.org](http://www.na.org) para divulgação das informações sobre a prestação de serviço no nível mundial. Por isso, identificamos os dados que acreditamos serem mais úteis e os organizamos em uma série de páginas *web*. Se você ainda não visitou essas páginas, sugerimos que o faça. Estamos abertos a perguntas, dúvidas ou recomendações.

De forma simplificada, nosso processo de indicações pode ser entendido através destas quatro etapas:

1. Identificação dos membros do Pool Mundial que estejam interessados em se candidatar ao serviço;
2. Pontuação às cegas dos candidatos do Pool Mundial e identificação daqueles com pontuação mais alta;
3. Entrevistas com os indicados das regiões, Quadro Mundial e zonas, e com os candidatos identificados pelo processo de triagem às cegas;

4. Dentre os entrevistados, identificar os indicados do PRH para participar das eleições na WSC

Como no passado, revisamos e criticamos cada etapa do nosso processo para assegurar que estamos fazendo o melhor que podemos para identificar os candidatos mais qualificados. Modificamos o processo, a fim de permitir que todos os membros do PRH participem das entrevistas com todos os candidatos. Pretendemos também abordar as entrevistas de maneira mais ponderada, avaliando se o candidato possui experiência anterior no Quadro Mundial. Antes, todos os candidatos precisavam responder a mesma série de perguntas, independentemente desse detalhe importante. Acreditamos ser sensato que entrevistas com os atuais ou antigos membros do Quadro Mundial sejam conduzidas de forma ligeiramente diferente dos demais candidatos.

Quanto às referências e perspectiva local sobre os candidatos, continuaremos a entrar em contato com as referências e a distribuir o que chamamos de “Questionário do comitê local” ao entrevistar os indicados que venham do Pool Mundial. Se você for um integrante do CSA ou CSR e receber um questionário, pedimos que nos envie as informações solicitadas, agradecendo desde já pelo seu trabalho. Conhecer a perspectiva local sobre os candidatos é de valor inestimável para o processo do PRH.

Nós nos reuniremos novamente em julho para finalizar os preparativos para o próximo processo de indicações. Agradecemos aos companheiros que já atualizaram a sua Ficha do Pool Mundial, e pedimos aos demais que a atualizem. Lembramos que o prazo final para atualização das fichas cadastrais é 31 de agosto de 2015, para que possam ser consideradas no processo seletivo para a WSC 2016. O prazo para indicações das regiões, Quadro Mundial e zonas é 31 de outubro de 2015.

Avisem se precisarem de dados adicionais sobre este assunto. Sugestões e comentários também são bem-vindos. Queiram entrar em contato conosco através do e-mail [hpr@na.org](mailto:hpr@na.org). Mais uma vez, agradecemos o apoio e aguardamos a próxima oportunidade de nos reportarmos a vocês no decorrer deste ciclo.

## CALENDÁRIO



**Requisições de viagens** (avaliadas trimestralmente)

**15 de novembro** para o período de janeiro–março

**15 de fevereiro** para o período de abril–junho

**15 de maio** para o período de julho–setembro

**15 de agosto** para o período de outubro–dezembro

**WCNA 36** 11–14 de junho de 2015, Rio de Janeiro, Brasil

**Dia Mundial da Unidade** 14 de junho de 2015

**Prazo para envio das moções regionais para inclusão no CAR 2016** 1º de agosto, estando no formato para publicação no CAR até 30 de agosto de 2015

**Prazo para envio e atualização da Ficha de Informações do Pool Mundial** 31 de agosto de 2015

**Prazo para recomendação dos candidatos das Regiões, Quadro Mundial e Zonas** 31 de outubro de 2015

**Distribuição do Relatório da Agenda da Conferência em inglês** 25 de novembro de 2015

**Distribuição das traduções do Relatório da Agenda da Conferência** 24 de dezembro de 2015

**Distribuição do Material do Sistema de Aprovação da Conferência** 25 de janeiro de 2016

**Prazo para os relatórios regionais** 15 de fevereiro de 2016

**Conferência Mundial de Serviço** 24–30 de abril de 2016