



NA World Services
PO Box 9999
Van Nuys, CA 91409 USA
Teléfono (818) 773-9999
Fax (818) 700-0700

Para: Participantes de la conferencia

De: Junta Mundial

Fecha: abril de 2010

**Ref.: Modelos de sistema de servicio, incluyendo admisión a la conferencia,
para discutir en la CSM 2010**

Saludos a los participantes en la conferencia,

A continuación presentamos un largo documento que esboza algunas de nuestras ideas sobre modelos alternativos de prestación de servicios y modelos de admisión a la Conferencia de Servicio Mundial. Hemos intentado ser lo más exhaustivos posible en la información que ofrecemos, pero tratando de que ésta no resulte abrumadora. Esperamos haber logrado ese equilibrio razonablemente bien.

Este documento describe dos modelos principales que se presentan como alternativas a nuestra estructura de servicio actual y trata los siguientes temas:

- Antecedentes del proyecto e ideas que llevan a los modelos
- Los cuatro principios fundamentales que los modelos tienen en común
- Descripción de cada uno de los elementos de los modelos, incluida una breve descripción de nuestro parecer sobre la admisión a la conferencia
- Descripción de las tres opciones alternativas para los modelos
- Diagramas de los modelos

Estos modelos representan las ideas de la junta hasta el momento y esperamos discutirlos con los participantes de la CSM. Entendemos que cualquier cambio significativo y efectivo exigirá una amplia discusión de la confraternidad en conjunto. Esperamos poder debatir estas ideas como socios en la conferencia, para pasar luego a discutirlos con la confraternidad en su totalidad. Deseamos subrayar aquí que se trata de ideas sobre las que conversar conjuntamente, no de opciones para votar.

Además de este informe, incluimos un listado de reuniones por región, organizado por zonas. Esta lista fue uno de los materiales básicos que la junta tuvo en cuenta cuando discutió posibles modelos para el sistema de servicio; a muchos nos resultó útil, por ejemplo, para responder las preguntas que teníamos sobre la composición de las zonas o el tamaño de la población de las regiones. Se trata de los mismos datos que usamos para preparar nuestro mapa de reuniones regionales que exhibimos en la conferencia. Estas cifras proceden de nuestra base de datos en función de los informes regionales que nos hacen llegar, o de la falta de éstos. Es posible que haya errores. Si detectas alguno, te rogamos que nos informes.

Opciones para un sistema de servicio rediseñado

No hemos parado de discutir los desafíos que plantea nuestro sistema de servicio tal vez desde que éste existe. Hace años que escuchamos los mismos problemas en los servicios de NA: comunicación deficiente, recursos insuficientes y escasa atmósfera de recuperación en nuestras reuniones de servicio. Los intentos para corregir estos problemas han tenido diferentes resultados. También estamos enterados de que hay comunidades y órganos de servicio que están probando formas nuevas e innovadoras de prestación de servicio y nos han pedido que compartamos sus prácticas óptimas. El Proyecto sobre el sistema de servicio aprobado en la Conferencia de Servicio Mundial 2008 se propuso como una forma de empezar a avanzar en la elaboración de una estrategia sobre cómo resolver algunas de las dificultades permanentes con las que todos nos hemos topado a todos los niveles de nuestra estructura de servicio. El plan de proyecto lo describe de esta manera:

Propósito y alcance:

Hemos discutido los temas de «infraestructura» y «nuestro sistema de servicio» durante los últimos cuatro años. Creemos que ha llegado el momento de recoger los resultados de estas discusiones, incluida la información recopilada en el *Informe de la Agenda de la Conferencia 2008*, y pasar a la formulación de recomendaciones para que la confraternidad las analice. Nuestra estructura de servicio actual se creó para una confraternidad con necesidades muy diferentes de las que tenemos ahora a nivel mundial. Por esta razón, no es de extrañar que tengamos ingentes cantidades de información sobre servicios ineficaces. Sin embargo, también nos hemos enterado de ideas nuevas y creativas que las comunidades de NA locales han puesto en práctica y esperamos evolucionar a partir de éstas.

El plan de proyecto aprobado en la conferencia explica que la mayor parte del trabajo de este ciclo es «ofrecer opciones y recomendaciones estructuradas para que discuta la conferencia y la confraternidad», de modo que el presente informe sienta las bases de dicha discusión. Con este documento esperamos iniciar una conversación con los delegados para saber qué piensan sobre estas ideas. La discusión que tengamos en la conferencia nos ayudará a formular lo que discutirá la confraternidad durante el próximo ciclo. Queremos subrayar que la información que figura aquí es una expresión de nuestras discusiones a esta altura del proceso y no una serie de modelos «acabados».

Sentar una base

La primera tarea de este proyecto fue «crear una visión común para todos los servicios de NA», en palabras de nuestro plan estratégico. Como ya hay muchos que adscriben a la declaración de la visión de los servicios mundiales, nos pareció sensato usarla como base. En nuestra revisión tratamos de usar un vocabulario más amplio para que sea más claramente una declaración válida para todos los servicios de NA. También añadimos un punto que habla de los dones que los miembros, a nivel individual, reciben del servicio. La primera moción del IAC presenta la declaración revisada pendiente de aprobación. Esperamos que nos guíe e inspire en todos nuestros esfuerzos de servicio.

Visión del servicio en NA

Todos los esfuerzos de Narcóticos Anónimos se inspiran en el propósito primordial de nuestros grupos. Sobre esta base común estamos comprometidos.

Nuestra visión es que algún día:

- Todos los adictos del mundo tengan la oportunidad de recibir nuestro mensaje en su propio idioma y cultura y descubran la posibilidad de una nueva forma de vida;
- Todos los miembros, inspirados por el don de la recuperación, experimenten el crecimiento espiritual y la realización a través del servicio;
- Los órganos de NA de todo el mundo trabajen juntos con un espíritu de unidad y cooperación para apoyar a los grupos a llevar nuestro mensaje de recuperación;
- Narcóticos Anónimos tenga reconocimiento y respeto universal como programa viable de recuperación.

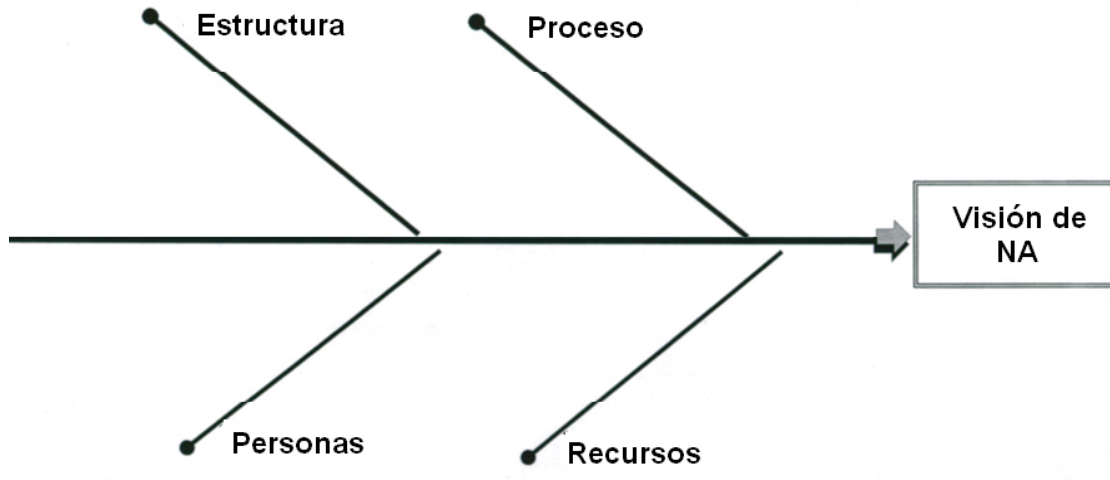
La honestidad, la confianza, y la buena voluntad son la base de nuestros esfuerzos de servicio, y todos ellos dependen de la guía de un Poder Superior bondadoso.

Por supuesto que la declaración de la visión es tan sólo una pequeña porción del trabajo que se pretende llevar a cabo con este proyecto. El texto sobre el sistema de servicio del IAC 2010 explica que el proyecto es «un esfuerzo para examinar de manera integral la forma en que podemos ofrecer mejores servicios en una confraternidad que ha llegado hasta tan lejos y cambiado tanto en el transcurso de los años». El IAC detalla brevemente gran parte de esta historia, de manera que no queremos repasarla toda aquí, pero lo que sí podemos decir como síntesis es que nuestro sistema en su totalidad y nuestra estructura en particular fueron diseñados para una confraternidad muy diferente de la de hoy en día. El inventario y la posterior reestructuración de los servicios mundiales que tanto ha logrado y tanto nos ha ayudado a ser más efectivos a nivel mundial nunca se ha efectuado a nivel local. El proyecto se creó para hacer ese examen integral al sistema de servicio en conjunto y para sugerir cambios que mejoren nuestra capacidad de llevar el mensaje.

Guiados por la máxima que dice que «la forma se adapta a la función», primero examinamos las necesidades que esperamos que nuestro sistema atienda con el fin de cumplir con el propósito de llevar el mensaje. Para orientar nuestras discusiones iniciales sobre «cómo» satisfacemos esas necesidades usamos la lista de «qué» tenemos que hacer. A partir de allí, empezamos a pensar en los roles en un sistema de servicio efectivo: «quiénes» tenían que hacer realidad el «cómo». Este proceso de definir qué tenemos que hacer, cómo podemos hacerlo mejor y quiénes van a hacerlo nos ayudó a examinar minuciosamente la amplia variedad de servicios de NA y la forma en que pueden encaminarnos mejor al cumplimiento de nuestra visión. Como el servicio en NA debe estar siempre guiado por principios espirituales, también discutimos ampliamente los elementos esenciales que deben estar presentes y los principios que deben orientar un sistema de servicio saludable y eficaz, así como todas las variables de una confraternidad mundial que un sistema de servicio debe permitir.

Diagrama vertebral del sistema

La idea de examinar y sugerir mejoras a todo un sistema puede parecer demasiado grande. Nos ayudó concebir el sistema de servicio en términos de elementos. Como ya hemos informado repetidamente a estas alturas y discutido en muchos talleres, cualquier sistema eficaz tiene cuatro elementos principales: estructura, proceso, recursos y personas.



Tras nuestras conversaciones preliminares sobre las necesidades, roles, etcétera, decidimos ocuparnos primero de la estructura, en parte porque cualquier cambio en ella podría suponer un desafío muy importante para nuestra confraternidad. Sabíamos que necesitábamos hablar con los delegados sobre cualquier idea de cambio estructural que tuviéramos y conversarlo juntos, los delegados y la junta, durante el siguiente ciclo. Dicho esto, hay que recalcar que la estructura es sólo un elemento de un buen sistema. También debemos analizar los procesos, los recursos y las personas para crear un sistema exitoso que satisfaga las necesidades de nuestra confraternidad.

Opciones de cambio

El Grupo de Trabajo sobre el Sistema de Servicio, con el trabajo básico como guía, desarrolló algunas opciones estructurales para la prestación de servicios. Tras un par de reuniones conjuntas con la junta, estas ideas se pulieron y redujeron a dos modelos, con tres opciones adicionales para cada uno de ellos, que pueden aplicarse si es necesario.

Como decimos en el memorando inicial de este documento, presentamos estos modelos aquí para saber qué piensan de ellos los participantes de la conferencia, y después, tras la conferencia, iniciar una discusión con toda la confraternidad sobre estas posibilidades. Hemos discutido estas ideas como junta durante el ciclo 2008-2010 y necesitamos saber qué piensan los delegados. Ofrecemos estos modelos no como opciones sobre las cuales votar, sino como ideas sobre las cuales conversar.

Una idea sobre la que hablamos que no está representada en estos modelos es una estructura proporcional, donde la composición de los organismos de servicio y el número de delegados de la conferencia se base en el número de grupos. Después de discutirlo, decidimos no presentar este modelo porque no nos parece muy acorde con nuestro principio espiritual de la conciencia de grupo. Además, hay muchos otros factores como el idioma y la cultura que es importante tener en cuenta al determinar la composición de los organismos de servicio y la delegación.

Los modelos que presentamos para discutir son, en algunos aspectos, estructuralmente similares a lo que tenemos ahora: los grupos mandan delegados a un órgano de servicio, que a su vez manda otro delegado al siguiente órgano de servicio, y así sucesivamente hasta llegar a la CSM. A primera vista, como ambos sistemas, el actual y el propuesto, usan una estructura de delegados, tal vez lo diagramas no parezcan distintos. Sin embargo, hay algunos cambios importantes en algunos aspectos del propósito y enfoque de los organismos de servicios propuestos y en la forma en que definimos sus límites.

Mientras trabajábamos para volver a concebir los servicios locales, también discutimos ideas para la admisión a la CSM. Todas las decisiones que tomemos en relación con el sistema de servicio repercutirán inevitablemente en la composición de la conferencia. Hemos intentado asegurar que las opciones de admisión a la CSM y las opciones sobre la cuestión de un sistema de servicio más amplio estén en armonía entre sí. La sección «Nivel mundial» más adelante en el presente documento ofrece más ideas al respecto.

Principios fundamentales

Los principios que son comunes a cada uno de los modelos y resultan fundamentales para nuestra forma de pensar pueden resumirse en los siguientes cuatro puntos. Tal vez representen los ámbitos de cambio más profundos de algunas partes de nuestro sistema de servicio actual.

1. Impulsado por un propósito: cada una de las unidades del sistema de servicio propuestas está diseñada para responder a una necesidad específica, o conjunto de necesidades, y las responsabilidades de cada unidad tienen que estar claramente definidas y entendidas.
2. Centrado en el grupo: la unidad de apoyo al grupo (UAG) de cada modelo se centra en ayudar a los grupos en sus iniciativas para llevar nuestro mensaje.
3. Definido por límites geopolíticos: seguir límites geopolíticos establecidos, por lo menos para algunos de nuestros órganos de servicio, podría permitirnos relacionarnos mejor con organismos profesionales y legislativos, y facilitar a los profesionales y al público en general encontrarnos y comunicarse con nosotros.
4. Flexible: cada modelo presenta ideas de órganos de servicio optativos u «órganos intermedios» para atender necesidades específicas, pero no obliga a crear esos organismos si no son necesarios. En general, creemos firmemente que la forma debe adaptarse a la función, por lo que queremos encontrar la manera de asegurar que las comunidades dispongan de la flexibilidad que les permita crear la estructura que mejor les funcione.

Dos modelos con tres opciones

Como hemos dicho, presentamos dos modelos con tres opciones adicionales diferentes para discutir en esta conferencia. A continuación describimos cada uno de los elementos de los modelos propuestos. Los dos modelos son idénticos a nivel local, pero difieren en cuando al rol de la zona y a la forma en que cada uno prevé la admisión a la conferencia. Después de las descripciones escritas incluimos diagramas de cada modelo y opción.

Terminología

Sabemos que introducir muchos términos nuevos, como sucede en este documento, puede ser confuso. Sin embargo, no se nos ocurre una manera mejor de referirnos a los órganos de servicio imaginados en un nuevo sistema que usar una terminología nueva. No estamos obligados a usar ninguno de estos términos; son una especie de «títulos de trabajo» para los órganos de servicio aquí propuestos. Incluimos una lista breve de los términos definidos y descritos más adelante en caso de que tenerlos en un lugar específico nos ayude como referencia.

- UAG (GSU, por sus siglas en inglés): unidad de apoyo al grupo
- USL (LSU): unidad de servicio local
- UGP (GPU): unidad geopolítica
- Zona
- Mundo/CSM

Unidad de apoyo al grupo

Uno de los temas al que siempre volvíamos cuando hablábamos de nuestro sistema actual era la necesidad de apoyar mejor a nuestros grupos. La Quinta Tradición del Texto Básico dice: «El grupo es el vehículo más poderoso que tenemos para llevar el mensaje». La sección sobre formación de nuevos comités de área de la *Guía de los servicios locales de Narcóticos Anónimos* hace la siguiente reflexión:

Los comités de área se forman, ante todo, para fortalecer a los grupos que los crean. Antes de que un comité de área pueda empezar a servir a la comunidad, los grupos que forman parte del área deben tener cierta solidez. Puede que un comité que acaba de empezar su andadura de servicio, al principio sólo sea un foro en el que los grupos compartan entre sí su fortaleza y las soluciones.

La realidad de muchos CSA, sin embargo, es que el enfoque principal en las necesidades del grupo con frecuencia se ve desbordado por las mociones de trabajo y las decisiones relacionadas con servicios tales como las líneas telefónicas, las relaciones públicas o las convenciones. A menudo queda poco tiempo para discutir de forma habitual los problemas cotidianos que afectan a los grupos.

Por lo tanto, proponemos la idea de un nuevo organismo de servicio dedicado exclusivamente a las necesidades de los grupos. La unidad de apoyo al grupo (UAG) proporcionaría un foro para compartir las preocupaciones y desafíos de los grupos. Cuanto más sólidos son los grupos, mejor pueden cumplir con su propósito primordial de llevar el mensaje a los adictos. La UAG se propone como un órgano flexible, no burocrático, con procesos basados en la discusión. La reunión de la UAG sería sencilla, un lugar en el que se evitaran discusiones prolongadas, e incluso todas las discusiones, sobre cuestiones de política o procedimientos.

La UAG estaría formada tanto por miembros con experiencia como por aquellos nuevos en el servicio, y todos serían bienvenidos para participar. Un pequeño grupo de miembros con experiencia podría asumir la responsabilidad de la organización de la reunión de la UAG en sí, con la ayuda de la unidad de servicio local (USL), si se desea. Las UAG podrían reunirse de forma habitual u ocasional, en función de las necesidades de la comunidad de NA a la que sirven.

Hay un par de diferentes formas posibles de conceptualizar el vínculo de delegación entre la UAG y la USL. En una configuración, el grupo puede mandar un delegado a la UAG, que, a su vez, mandaría un delegado a la USL en nombre del grupo. Otra posibilidad es que los grupos manden un delegado tanto a la UAG como a la USL, la misma persona o quizá diferentes personas.

El tamaño de la UAG dependería de las condiciones locales. Una zona urbana de gran densidad de población podría tener varias UAG agrupadas por vecindario, mientras que una zona rural más dispersa podría tener una UAG de pueblos vecinos. Evitar el peso de tener que viajar lejos y el gasto que ello implica es un factor clave para que la UAG resulte atractiva y convincente para los grupos.

En nuestras discusiones, tuvimos diferentes ideas acerca de si era necesario que la UAG se centrara en algo más que las necesidades inmediatas de los grupos. A algunos nos gustaba la idea de que la UAG ofreciera algunos servicios básicos, más sencillos que aquellos que ofrecen los actuales CSA, y sirviera de introducción al servicio. Estos servicios podrían ser actividades como picnics, campañas de carteles, como complemento de los servicios prestados por otros niveles y que ayudan a los miembros a adquirir los conocimientos y habilidades necesarias para servir eficazmente.

La UAG tal vez necesite por lo menos cierta capacidad de manejar dinero en caso de que preste servicios a «nivel inicial» en pequeña escala, pero podría organizarse de modo tal que la unidad de servicio local minimice la necesidad de que la UAG se ocupe de cuestiones económicas. Un ámbito que aún queda por definir es de qué forma funcionaría el flujo de fondos de los grupos a los nuevos órganos de servicio.

Funciones/enfoque de la UAG

La UAG puede ocuparse de todas o algunas de las siguientes cosas:

- Dar la bienvenida a los grupos nuevos y brindar asistencia a los grupos aislados
- Ser un foro de discusión de las cuestiones de los grupos
- Transmitir información a los grupos o a los compañeros, por ejemplo sobre:
 - o Noticias de otras comunidades, como próximos eventos, nuevas reuniones, planes y decisiones tomadas que impliquen a la confraternidad en un sentido más amplio, etc.
 - o Disponibilidad de materiales de recuperación y servicio nuevos
- Pasar información de los grupos que la constituyen a otros grupos y órganos de servicio, incluyendo información actualizada y experiencia de servicio potencialmente útil
- Mantener un archivo de soluciones, recursos de servicio y prácticas óptimas para ayudar a los grupos
- Ofrecer servicios básicos y participar en proyectos organizados por la USL
- Servir como terreno de entrenamiento
- Elegir un delegado para la unidad de servicio local

Unidad de servicio local

Por supuesto que la existencia de un organismo que se concentra en las cuestiones del grupo no elimina la necesidad de otro que se centre en la prestación de servicios a nivel local. La unidad de servicio local (USL) se propone como unidad primaria de prestación de servicios dentro del sistema de servicio de NA. Mantuvimos prolongadas conversaciones sobre las dificultades a las que muchos de los actuales CSA se enfrentan cuando pretenden discutir cuestiones complejas dentro de un organismo compuesto fundamentalmente por miembros nuevos en el servicio. Esperamos que separar las cuestiones del grupo de la prestación de servicio atienda mejor ambas necesidades.

El propósito de la USL es el de ser un organismo administrativo de aprendizaje compuesto por miembros que sirven como coordinadores de ámbitos específicos de servicio para facilitar la reunión de la USL. La prestación de servicio podría llevarse a cabo a través de una combinación de trabajo permanente, como la celebración de reuniones regulares de Hel, y de proyectos de plazo limitado destinados a satisfacer las necesidades locales. Estos proyectos podrían decidirse en la reunión de la USL o en alguna forma de asamblea local por medio de un proceso de planificación (véase la Opción 3 de la página 13). En cualquiera de los dos casos, para los proyectos se utilizaría un conjunto de recursos compuesto por miembros capacitados, con experiencia y disponibles.

Un sistema basado en los proyectos, más que en comités permanentes, quizá resulte más atractivo a algunos miembros y permita una mayor participación en la prestación de servicios. En la actualidad, los miembros que desean participar en el servicio tienen que comprometerse e incorporarse a un subcomité. Los proyectos representan un compromiso más corto y un uso más eficiente de nuestros preciosos recursos humanos.

La USL podría estar compuesta de delegados de la UAG, otros servidores de confianza de la USL y cualquier miembro interesado, y la participación estaría determinada a nivel local. Se sugiere que las reuniones de la USL tengan lugar de forma regular. La USL mandaría un delegado al siguiente nivel de servicio para mantener la cadena de delegación y comunicación.

En la medida de lo posible y práctico, la USL tendrá un límite geopolítico lógico. Lo que hará relativamente fácil la realización de servicios tales como el envío de información a todo un distrito escolar y asegurará que las relaciones públicas y las actividades de divulgación queden cubiertas de forma más uniforme y no sólo en las zonas donde existe una alta concentración de grupos. Los límites de las USL podrían ser uno o varios condados, partidos, comarcas o departamentos, una zona de una gran

ciudad o todo un pueblo, dependiendo de la densidad de población o de lo que constituya la forma más efectiva de prestación de servicio. En general, se espera que una USL abarque a varias UAG, en función de las circunstancias locales.

La USL tal vez sea responsable de algún tipo de oficina de servicio local, si las necesidades locales así lo exigen. De la misma forma que con la UAG, aún no hemos discutido de forma completa la financiación y el flujo de fondos.

Funciones/enfoque de la USL

La USL puede ocuparse de todas o algunas de las siguientes cosas:

- Proporcionar capacitación, incluyendo orientación, asesoramiento y desarrollo del liderazgo
- Servir como vínculo de comunicación y rendición de cuentas
- Planificar, incluidos los planes de desarrollo estratégico y los planes de acción
- Proporcionar a las UAG apoyo, incluido todo o parte de lo siguiente:
 - o Facilitación
 - o Apoyo, de personal y/o financiero
 - o Asistencia en la prestación de servicios locales
- Administrar sus propios asuntos, como facilitar reuniones, alquilar locales, fijar programas, etc.
- Organizar eventos de la confraternidad como convenciones, días de aprendizaje y talleres del IAC
- Coordinar el trabajo de traducciones: por ej., a dialectos o idiomas locales en países multilingües o la traducción de recursos de servicio para compartir con otras USL
- Llevar a cabo trabajo de relaciones públicas, que incluya:
 - o Vínculos institucionales
 - o Eventos de IP
- Coordinar cuestiones de recursos humanos tales como un panel de recursos humanos
- Supervisar los recursos financieros
- Participar en el desarrollo y apoyo a la confraternidad, incluida la asistencia a comunidades aisladas de NA
- Mantener una lista de reuniones
- Distribuir literatura a los grupos
- Elegir un delegado para la unidad geopolítica

Unidad geopolítica

En la mayoría de los casos, este organismo de servicio consistiría en un país, estado o provincia. Nuestras discusiones aquí se centraron en la necesidad de límites más claramente definidos de los que tienen nuestras regiones actuales. Como la mayor parte de la prestación de servicios se efectuaría a nivel de la USL, en la medida en que sea necesario tener servicios a mayor escala será más fácil coordinarlos a nivel estatal, provincial o nacional. Tener límites que coincidan con los usados por los organismos gubernamentales y sociales puede hacer mucho más fácil cooperar con dichas entidades. Disponer de un organismo de servicio a nivel del estado o la provincia, por ejemplo, facilitará en buena medida el trabajo de relaciones públicas, de llegar a la gente y de lograr que envíen adictos a nuestras reuniones.

Con respecto a la prestación de servicios en sí, la unidad geopolítica (UGP), al igual que la USL, coordinaría y planificaría la prestación de servicios a través de proyectos que cubran las necesidades prioritarias, en asociación con las USL, en lugar de hacerlo a través de una estructura estricta de comités. La UGP se centraría en servicios que atienden las necesidades nacionales, estatales o provinciales, como interactuar con los organismos gubernamentales o profesionales, y podría celebrar

una asamblea para planificar dichos servicios. También ofrecería recursos centralizados, como sitios web u oficinas de servicio, para las USL que la constituyen.

La UGP estaría compuesta por su órgano administrativo, servidores de confianza –como coordinadores de servicio y proyectos–, representantes de las USL y miembros interesados. Esta unidad mandaría un delegado a un organismo mundial; aunque variables como la densidad de población podrían implicar que varios delegados procedieran de un única UGP o un único delegado representara a varios estados, provincias o países vecinos. Una de las cuestiones que se ha planteado repetidamente en nuestras discusiones es la necesidad de un sistema que tenga en cuenta, al menos hasta cierto punto, la densidad relativa y el tamaño. Podría, por ejemplo, tener sentido que pequeños estados o provincias formaran una UGP entre todos, mientras que un estado grande como California o un país como Brasil necesitaran hacer algún tipo de modificación debido a su tamaño y al número de reuniones, tanto si eso significa que utilicen organismos intermedios, como los detallados en la opción dos, o como ya hemos mencionado, que tengan que mandar más que un delegado.

Funciones/enfoque de la UGP

Las funciones de este organismo son también flexibles según las necesidades locales. Algunas de las tareas de las que podría ocuparse la UGP son:

- Relaciones públicas a gran escala a nivel estatal, provincial o nacional
- Asistencia a los servicios locales, por ej., ayudar a Hel a nivel local por medio del trabajo con el departamento penitenciario estatal/provincial o nacional
- Planificación que incluya
 - o examen ambiental
 - o creación de planes de acción
 - o asistencia a los esfuerzos de planificación local
- Capacitación
- Servir como un vínculo de comunicación para difundir información, concretamente de y para el nivel mundial
- Asumir responsabilidades legales, por ej., hacerse cargo de algún tipo de identidad jurídica como una asociación reconocida
- Mantener una oficina de servicio con funciones múltiples como el suministro de literatura
- Organizar convenciones/eventos, con una estructura basada en los proyectos más que con un comité permanente
- Llevar a cabo asistencia a grupos alejados/desarrollo de la confraternidad y apoyar a las comunidades emergentes
- Mantener herramientas de tecnologías de la información, tales como un sitio web, foros de discusión electrónicos y una base de datos de reuniones
- Gestionar archivos y registros de información
- Coordinar recursos humanos tales como una reserva de recursos humanos
- Supervisar los recursos financieros
- Coordinar las traducciones
- Elegir un delegado para el organismo mundial

Zona

Como ya hemos mencionado, las funciones y objetivos de las zonas varían entre los dos modelos. Estos, junto con una admisión a la conferencia distinta, representan la mayor diferencia entre ambos modelos.

Las zonas, sea cuál sea su posición en el sistema de servicio, pueden contribuir a relacionar a las UGP, cumplir el papel de asamblea y ponerse en contacto con los órganos profesionales o legislativos en caso

de que una zona ocupe un país como Canadá o una región como la Unión Europea. Nuevamente, un factor clave sería definir estos papeles como parte de un proceso basado en las necesidades.

Zonas modelo uno

En el modelo uno, las zonas funcionan como lo hacen en la actualidad los organismos zonales. No forman parte de la cadena de delegación y sirven fundamentalmente como oportunidades de que las UGP intercambien experiencia e información entre sí, organicen talleres y tengan cierta interacción limitada con la confraternidad local.

Algunas de nuestras zonas actuales participan de forma limitada en la prestación de servicios, incluidos talleres de desarrollo de la confraternidad, traducciones y financiación de la asistencia a los foros zonales. Los organismos zonales actuales también tienen la posibilidad de presentar candidatos para que sean tenidos en cuenta en el proceso de nominación del PRH.

Zonas modelos dos

El modelo dos propone que los foros zonales asuman un enfoque muy diferente del que tienen actualmente. Además de las tareas antes mencionadas, se ocuparían de seleccionar los delegados a la conferencia, lo que supondría una reducción del tamaño de la conferencia debido a una disminución del número de delegados. En este caso, la zona funcionaría, por lo menos hasta cierto punto, como otro nivel de servicio.

Si las zonas tienen una función participativa en la CSM, tal vez su composición estaría definida por la conferencia, y no serían las UGP las que las definirían íntegramente. Tanto el examen ambiental como la planificación pueden tener un papel en el proceso de formación de los organismos zonales. En cualquier caso, éstos estarían compuestos por agrupamientos geográficos vecinos para potenciar la eficiencia logística de la reunión zonal.

Nivel mundial/admisión a la conferencia

Hace varios ciclos que estamos hablando de los desafíos relacionados con la admisión a la conferencia. No esperamos que la breve descripción que aquí hacemos del elemento mundial de la estructura de servicio se ocupe de todas las cuestiones, pero sí esperamos que los dos modelos que proponemos empiecen a poner un poco de orden en nuestro sistema de admisión de comunidades a la CSM y aseguren nuestra capacidad de incorporar a las nuevas comunidades emergentes, según corresponda.

Durante la reunión de la junta, en nuestra sesión sobre admisión y escaños en la conferencia, discutimos ampliamente el propósito de la conferencia. Como se esboza en la *Guía de los Servicios Mundiales de NA*, la conferencia sirve a muchos, muchos propósitos: toma de decisiones, inspiración, información, creación de consenso, etcétera. Todos estamos de acuerdo en que cada uno de estos propósitos es importante y creemos que parte de la razón por la que nos resulta tan difícil tomar decisiones sobre la admisión a la conferencia es que estos diferentes propósitos tienen distintas consecuencias en el tamaño y la composición de la CSM. Si el único propósito fuera tomar decisiones estratégicas sobre NA en su totalidad, por ejemplo, entonces estaríamos mejor atendidos por un órgano de conferencia más pequeño, elegido para que represente a NA en su totalidad. Si, por el contrario, el propósito es inspirar a los delegados y a su vez a las comunidades locales de NA, entonces es preferible un organismo de delegados más grande.

Sin duda también hay un elemento económico en relación con la cuestión de un tamaño viable, pero quizá no sea tan importante como la cuestión del propósito. ¿Qué tratamos de lograr en la conferencia? Al final, llegamos a las dos opciones posibles esbozadas más adelante. Como hemos mencionado en las secciones anteriores, en uno de los modelos propuestos la admisión se basa en unidades geopolíticas (países, estados, provincias), mientras que el otro se basa en organismos zonales.

Es evidente que hay muchos otros detalles que hay que resolver con cualquiera de las dos ideas de representatividad esbozadas debajo. Algunas de las cuestiones abordadas en el informe que figura en el material por vía de aprobación de la conferencia sobre recomendaciones respecto de la admisión, por ejemplo, no se tocan en absoluto en el presente informe. Esperamos profundizar en estos detalles en el ciclo que tenemos por delante. Primero, debemos tener una idea de qué tipo de cambios en la composición de la conferencia estarían dispuestos a apoyar los delegados y la confraternidad. Mientras tanto, esperamos que la conferencia apoye la extensión de la moratoria que solicitamos. Para más detalles, se ruega consultar la hoja de presentación del material por vía de aprobación de la conferencia sobre admisión de regiones. Tal como manifestamos allí: «Creemos que es demasiado difícil y emocional combinar las dos discusiones en la misma conferencia: qué hacer con respecto a la admisión en general y si aceptar o no a determinadas regiones».

Modelo mundial uno

En el modelo uno, los delegados son elegidos por las UGP (unidades geopolíticas) antes descritas. Este modelo puede incluir a los delegados alternos (o adjuntos) y a los delegados titulares o sólo a estos últimos, dependiendo de la decisión de la conferencia. Basar los límites de los organismos que envían a estos delegados en límites geopolíticos establecidos hará que los criterios de admisión sean más lógicos que nuestra situación actual, en la cual se forman regiones cuando éstas lo desean y la conferencia debe determinar si están preparadas o no para obtener un escaño. Utilizar criterios reconocibles como los límites geopolíticos no sólo elimina parte de la naturaleza subjetiva del proceso de admisión, sino también es un estímulo para que los grupos locales se unan en organismos de servicio que tal vez estén mejor equipados para ofrecer ciertos servicios. Como ya hemos mencionado, si nuestros organismos de servicio utilizan límites que se ajustan a los de los gobiernos y organismos sociales, puede que, por ejemplo, sea más fácil hacer el trabajo de relaciones públicas.

Varios estados, provincias y países ya están agrupados en regiones únicas, y muchas regiones representan unidades geopolíticas enteras, así que no nos parece que el modelo uno vaya a constituir un gran cambio para la mayoría de las regiones actuales. En todo caso, sabemos que hay algunas regiones que representan partes de las unidades geopolíticas y que este modelo supondrá un gran reto para ellas. Esperamos que hablar sobre este cambio entre todos en la CSM resulte lógico y factible.

Modelo mundial dos

El modelo dos tal vez suponga un cambio más radical en la composición de la conferencia. Este modelo propone delegados que procedan de, o sean designados por, las zonas; implicaría una reducción del tamaño de la conferencia y, a la vez, un cambio en el enfoque de las zonas, por lo menos hasta cierto punto.

No hemos elaborado los detalles de funcionamiento de la delegación zonal y discutimos muchas posibilidades diferentes. Si la conferencia decidiera avanzar hacia una especie de modelo de representatividad zonal, evidentemente éste sería tema de futuras discusiones. Podríamos conservar algo parecido a nuestros organismos zonales actuales, con algunos posibles ajustes, o se podrían reconfigurar los organismos zonales para que representaran zonas específicas del mundo según lo determinara la CSM. Discutimos también la posibilidad de que las zonas seleccionaran un número predeterminado de delegados, pero no entramos en los detalles de cómo podría hacerse este proceso de selección.

Otro cambio significativo del modelo dos es que los delegados alternos (o adjuntos) no asistirían a la conferencia. Mientras que en el modelo uno la cuestión de si los alternos irían o no a la CSM queda abierta, el modelo dos es definitivo con respecto a la eliminación de la finalidad de la presencia de

éstos en la CSM. Si asiste más de un delegado por zona y esos delegados son seleccionados por las zonas, se reduce la necesidad, o el beneficio, de contar con la presencia en sí de los alternos. Nos damos cuenta de que esto representa un cambio importante y esperamos que los participantes en la conferencia nos trasmitan lo que piensan de esta posibilidad.

Delegados titulares y alternos (o adjuntos)

Hemos conversado bastante en nuestras reuniones de junta sobre la amplia cuestión de la asistencia de los delegados alternos a la conferencia, independientemente del modelo de sistema de servicio que la conferencia decida, si es que se decide alguno. Nuestras discusiones fueron bastante acaloradas y hay que decir que, como junta, no hemos llegado a ningún tipo de consenso sobre esta cuestión. Eliminar a los delegados alternos (o adjuntos) de la conferencia podría tener el efecto evidente e inmediato de reducir el tamaño de la conferencia y los gastos. También produciría un terreno de juego más parejo para todas las comunidades que asisten a la CSM, independiente de su capacidad económica para financiar la asistencia de un alterno. Estadísticamente, la proporción de delegados alternos (o adjuntos) de Estados Unidos que asisten a la conferencia siempre es mayor. Si los alternos no asisten a la conferencia, éstos podrían tener un papel más centrado en lo local, mientras que los delegados titulares seguirían más centrados en la CSM. Por otro lado, también notamos que la presencia de un alterno en la conferencia puede contribuir a que disminuya el volumen de trabajo del delegado y aumenten los puntos de vista de las regiones. El apoyo de un alterno puede resultar fundamental para los delegados que no saben inglés y, en algunos casos, un delegado alterno (o adjunto) tal vez sea la única persona que tengan los delegados titulares para hablar en su propio idioma. Para cualquier delegado o delegada que asiste por primera vez a la conferencia, pasar esa semana puede ser algo muy abrumador y algunos de nosotros recordamos que la presencia de un alterno fue prácticamente una necesidad. En síntesis, nuestros puntos de vista son diversos y no siempre coinciden. Esperamos conocer las ideas y experiencias de los delegados sobre la cuestión de la asistencia de los alternos a la conferencia.

Opciones

Además de los dos modelos principales que hemos descrito, hablamos de tres alternativas u «opciones» que añaden cierta flexibilidad a los modelos. A continuación se describen estas variantes a los modelos básicos.

Opción uno: servicios locales de «dos vías»

Esta opción reposiciona a la unidad de apoyo al grupo de modo que quede fuera de la cadena de delegación. En esta opción, la UAG sólo consiste en un foro para compartir experiencia y transmitir información con el fin de ayudar a los grupos con las cuestiones que puedan estar atravesando; no presta servicios ni manda delegados a la USL. La ventaja de esta opción es que la UAG se centraría exclusivamente en el papel de apoyo al grupo. La desventaja o inconveniente es que los grupos que utilicen esta opción tendrían que mandar delegados tanto a la UAG como a la USL. En esta opción, la USL podría tener un papel más activo en la organización y facilitación de las reuniones de la UAG, incluido el manejo de los fondos necesarios para el funcionamiento de la reunión de la UAG.

Opción dos: órgano intermedio

La segunda opción que discutimos fue la capacidad de agregar organismos de servicio «intermedios» a la estructura, siempre y cuando sean necesarios (tal vez, por ejemplo, por densidad de población o distancia). Esta opción permite una mayor adaptabilidad y flexibilidad de la estructura de servicio. Los organismos de servicio intermedios hacen que tanto el modelo uno como el modelo dos sean escalables de acuerdo con las necesidades locales.

Los organismos intermedios podrían coordinar o prestar servicios y servir como foros de comunicación en ciertas situaciones. En función del papel que el órgano intermedio adopte, puede tener una estructura de vinculación con la conferencia. De todas formas, aún está por determinar

cómo podrían organizarse y administrarse exactamente. El enfoque de un organismo intermedio dependería de las razones por las que se haya creado. Un ejemplo posible sería que dos o más USL se unan para atender mejor una necesidad específica de servicio, como el trabajo de Hel dentro de los límites de una ciudad. Otro ejemplo sería un organismo intermedio que se forma para ayudar a satisfacer las necesidades idiomáticas de los miembros.

Tal vez los dos factores principales que influyan en la necesidad de un organismo intermedio sean la densidad de población y la distancia. Una zona densamente poblada quizá necesite tener varias USL para que el tamaño de estos organismos sea manejable, pero también puede que sea necesario un organismo intermedio para ofrecer servicios que abarquen a toda la zona. Por ejemplo, una ciudad grande puede tener una USL en cada barrio o distrito, y que la ciudad entera se una en un organismo intermedio, más adecuado para planificar y ofrecer servicios de relaciones públicas a toda la ciudad.

En otros casos, podría formarse un organismo intermedio para reducir la necesidad de viajar. En comunidades de menor densidad pero de mayores distancias, quizá resulte poco práctico recorrer con frecuencia grandes distancias para asistir a las reuniones de servicio. De modo que las USL vecinas podrían reunirse con más frecuencia que la UGP para atender sus necesidades comunes.

Un órgano intermedio podría tener un papel en la cadena de delegación y ofrecer algunos servicios, aunque con la esperanza de que no se convierta en algo exageradamente burocrático.

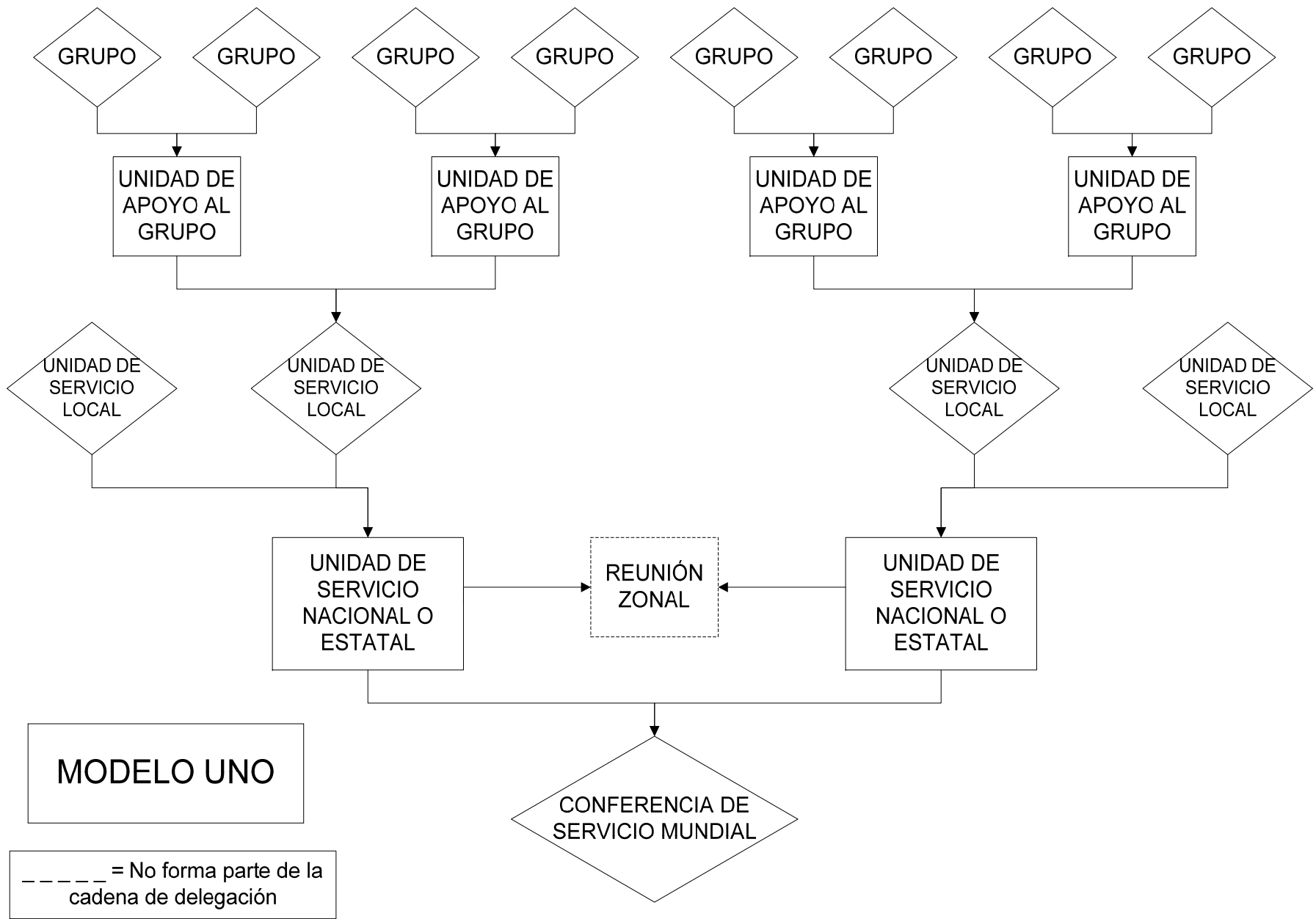
Opción tres: asamblea de servicio local

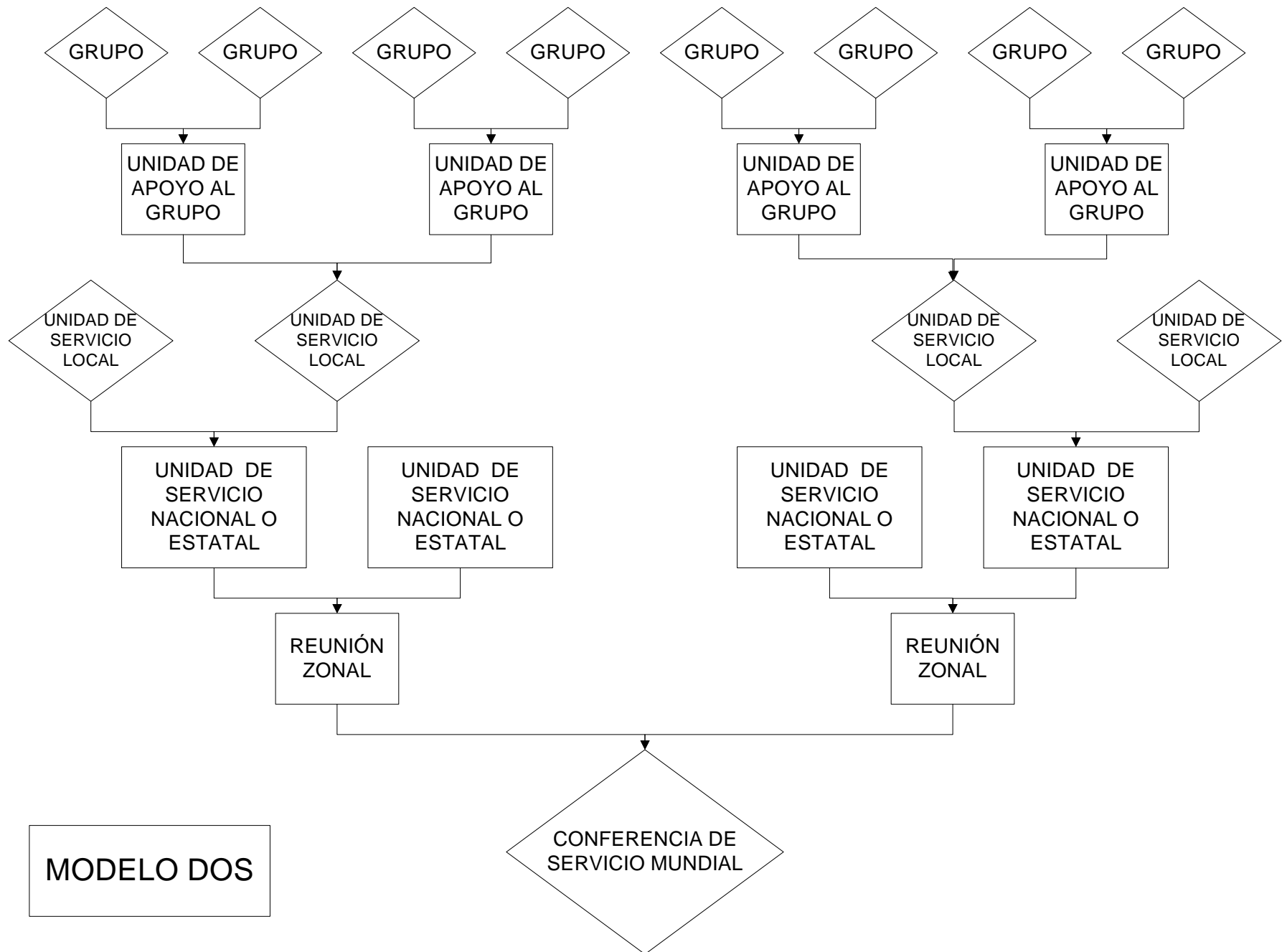
La tercera opción ya se ha mencionado en este informe y consiste en la idea de disponer de una asamblea local centrada en la planificación de la prestación de servicios. La asamblea de servicio podría celebrarse de forma anual o semestral, en función de las necesidades de la comunidad local, y podría incluir a representantes de los grupos y de las UAG, así como a servidores de confianza de la USL. La asamblea sería una forma de que los grupos estuvieran enterados y fueran responsables de las actividades de la USL, incluso si no mandan un representante a la reunión de la USL, sino sólo a la reunión de la UAG.

Se podría incluir algún tipo de asamblea en cualquiera de los modelos propuestos y sería una oportunidad de que toda la comunidad se reuniera tanto para planificar como para compartir experiencia.

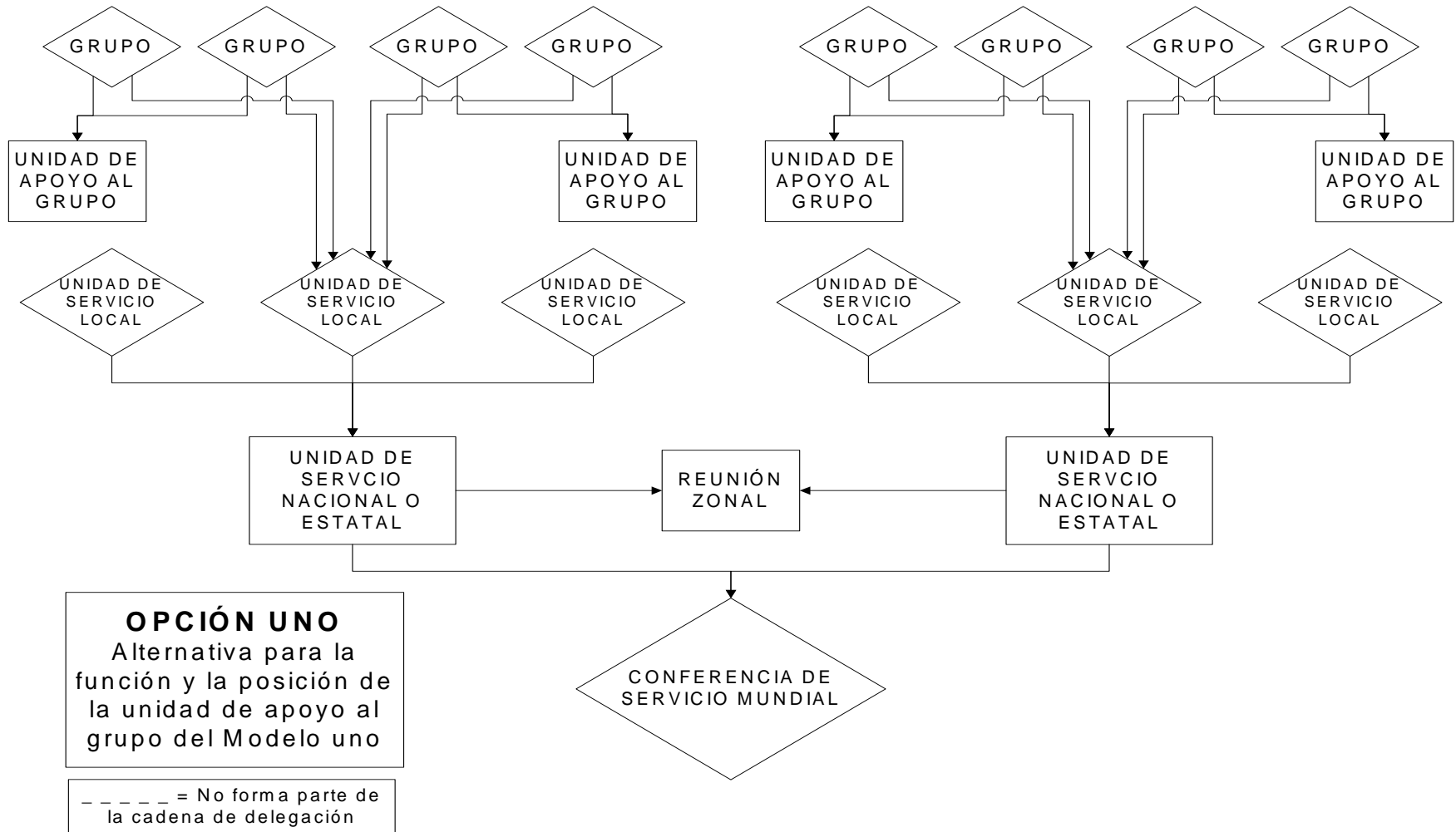
Diagramas

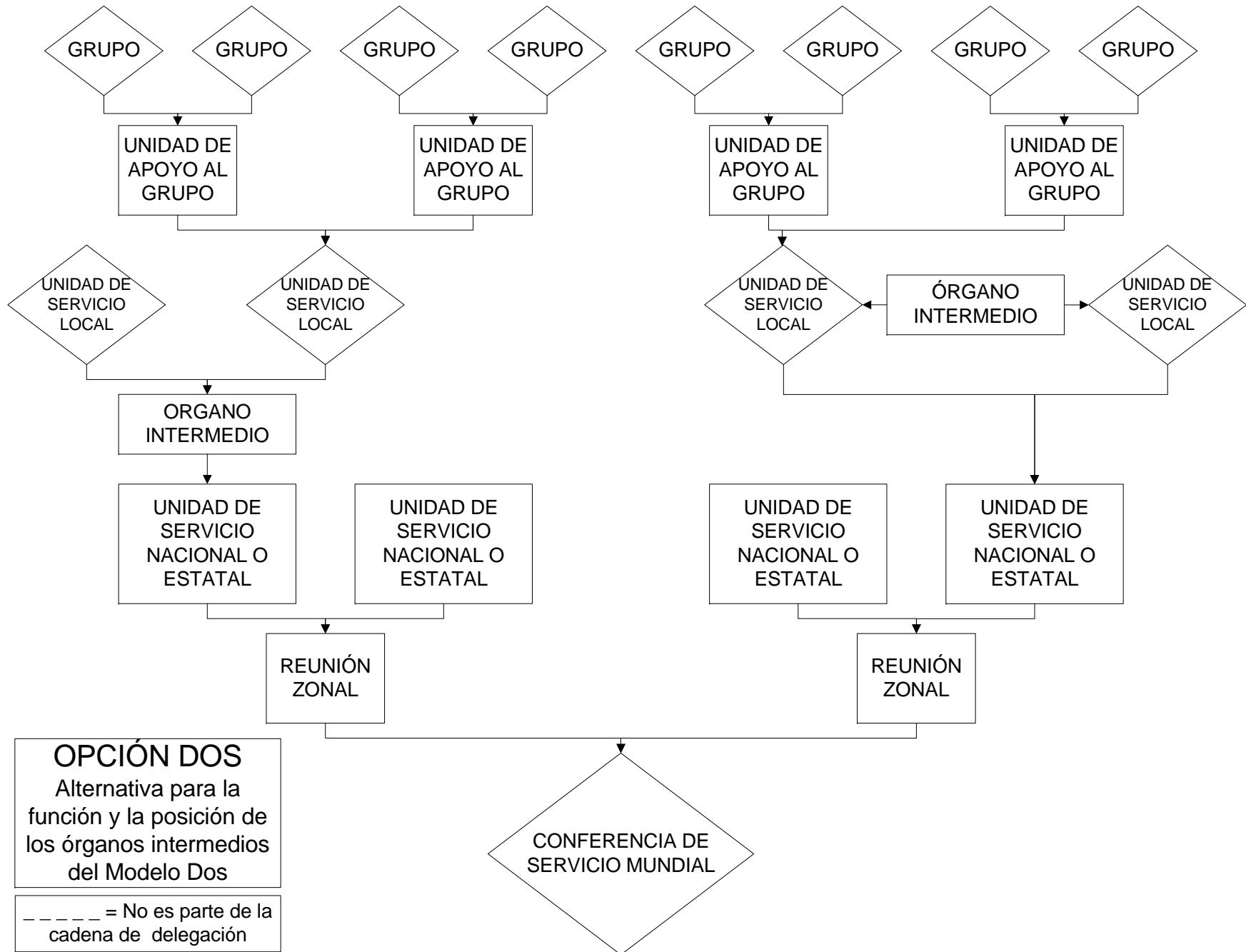
A continuación figuran los diagramas de cada uno de los dos modelos y de cada una de las tres opciones.

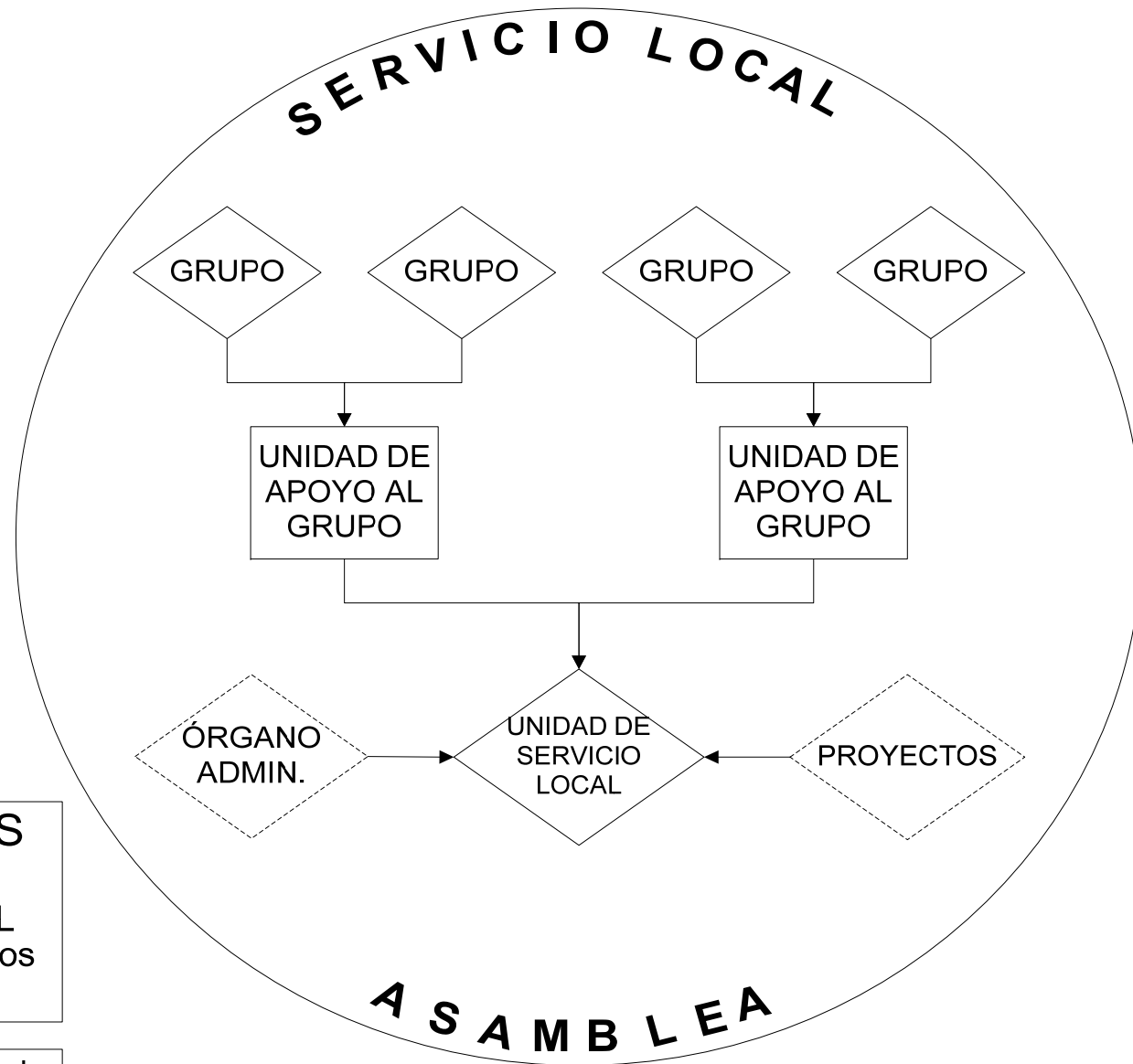




Opciones para un sistema de servicio rediseñado – abril de 2010







OPCIÓN TRES
ASAMBLEA DE
SERVICIO LOCAL
Muestra los elementos
constitutivos

----- = No es parte de
la cadena de delegación

NA Meeting Numbers per Week by Zone

Asia Pacific	2008	2010
Aotearoa New Zealand Region	94	88
Australian Region	415	405
Bangladesh Region	90	94
Bhutan	4	5
Cambodia	6	5
China Region	11	13
French Polynesia	1	1
Hawaii Region	280	163
Hong Kong	3	4
Indonesia Region	42	58
Indian Region (SIRSCONA)	191	175
Japan Region	321	390
Malaysia	12	19
Maldives	4	17
Marianas Islands	2	2
Nepal Region	51	75
NERF Region	61	70
Pakistan Region	40	40
Pakistan South Region	5	7
Philippines Region	81	40
Singapore	2	3
South Korea	3	3
Sri Lanka	3	2
Thailand	15	16
Vietnam	1	1
Bahrain	20	21
Kuwait	6	8
Saudi Arabia Region	49	55
UAE	7	9
	1,820	1,789
Iran Region*	14316	16793
CANA	2008	2010
Al-Sask Region	227	184
British Columbia Region	341	364
Canada Atlantic Region	70	80
Le Nordet Region	48	54
Northwest Territories	4	5
Ontario Region	295	375
Quebec Region	175	175
Yukon Territory	6	6
	1,166	1,243
EDM	2008	2010
Austria	1	3
Belgium	22	21
Bosnia & Herzegovina	1	1
Bulgaria	5	4
Croatia Region	9	9
Cyprus	1	2
Czech Region	5	2
Denmark Region	133	132
Egypt Region	56	70
Estonia	6	17
Finland Region	72	126

* Part of the APF, but Iran's figures are excluded due to their phenomenon skewing the figures.

France Region	83	94
Germanspeaking Region	243	262
Greece Region	110	113
Hungary Region	20	22
Iceland	14	18
Ireland Region	185	176
Israel Region	250	260
Italy Region	41	62
Latvia Region	4	15
Lithuania Region	23	30
Malta Region	4	7
Montenegro	1	8
Netherlands Region	32	36
Norway Region	84	86
Poland Region	74	76
Portugal Region	143	144
Serbia	1	4
Slovakia	7	7
Slovenia	5	3
South Africa Region	130	130
Spain Region	149	160
Sweden Region	450	403
Switzerland	19	21
Turkey Region	16	24
UK Region	766	793
Ukraine Region	74	78
Western Russia Region	330	510
	3,569	3,929

LAZF	2008	2010
Argentina Region	192	209
Baja Son Region	846	910
Bolivia	21	32
Brazil Region	1680	600
Chile Region	7	120
Colombia Region	432	280
Costa Rica Region	268	242
Cuba	6	4
Dominican Republic Region	52	62
Ecuador Region	273	275
El Salvador Region	73	66
Grande Sao Paulo Region	145	520
Guatemala Region	90	113
Honduras Region	37	44
HOW Brazil Region		495
Mexico Region	1246	1860
Nicaragua Region	144	140
Occidente-Mexico Region	195	208
Panama Region	81	36
Paraguay Region	13	13
Peru Region	99	62
Rio de Janeiro Region		489
Region del Coqui	78	55
Southern Brazil Region	318	380
Uruguay Region	71	85
Venezuela Region	150	170
	6,517	7,470

US Zones	2008	2010
Autonomy		
Central Atlantic Region	502	576
Chesapeake & Potomac Region	367	425
Eastern Pennsylvania Region	138	103
Free State Region	800	809
Greater Philadelphia Region	310	356
Mountaineer Region	125	130
	2,242	2,399
MidWest		
Chicagoland Region	400	401
Greater Illinois Region	141	145
Indiana Region	234	350
Metro Detroit Region	342	420
Michigan Region	396	441
Minnesota Region	340	350
Ohio Region	442	513
Upper Midwest Region	105	79
Wisconsin Region	280	430
	2,680	3,129
North East		
ABCD Region	103	107
Buckeye Region	184	188
Connecticut Region	275	350
Eastern New York Region	230	313
Greater New York Region	800	829
Mid-Atlantic Region	419	460
Mountain Valley Region	127	116
New England Region	495	450
New Jersey Region	390	425
Northern New England Region	114	118
Northern New Jersey Region	377	322
Northern New York Region	324	331
Tri-State Region	579	595
Western New York Region	130	175
	4,547	4,779
Plains States		
Best Little Region	275	305
Iowa Region	257	258
Mid-America Region	312	277
Nebraska Region	172	204
OK Region	431	375
South Dakota Region	56	60
	1,503	1,479
Rocky Mountain		
Colorado Region	248	277
Montana Region	101	105
Southern Idaho Region	119	108
Upper Rocky Mountain Region	113	107
Utah Region	130	150
	711	747

SouthEast

Alabama/NW Florida Region	497	485
Carolina Region	900	1051
Florida Region	871	1009
Georgia Region	682	749
North Carolina Region	111	185
South Florida Region	500	500
	3,561	3,979

Southern

Arkansas Region	310	383
Bluegrass-Appalachian Region	139	170
Kentuckiana Region	307	140
Lone Star Region	683	678
Louisiana Region	275	280
Mississippi Region	180	192
Red River Region	63	81
Show-Me Region	677	701
Tejas Bluebonnet Region	601	571
Volunteer Region	389	494
	3,624	3,690

Western States

Alaska Region	71	62
Arizona Region	600	569
California Inland Region	185	219
California Mid-State Region	367	387
Central California Region	338	325
Northern California Region	1400	1400
Pacific Cascade Region	319	506
Region 51	170	209
Rio Grande Region	295	178
San Diego/Imperial Region	375	516
Sierra Sage Region	135	141
Southern California Region	1450	1350
Washington/North Idaho Region	750	770
	6,455	6,632

Unassigned Regions

Antigua and Barbuda	3	3
Aruba	43	43
Barbados	5	5
Belarus	3	1
Belize	4	4
Bermuda	5	17
Cape Verde Islands	3	3
Cayman Islands	4	4
Ethiopia	1	1
Georgia	1	4
Ghana	2	3
Gibraltar	2	2
Greenland	1	1
Grenada	3	3
Guyana	2	5
Haiti	6	6
Iraq		1
Jamaica	26	26
Jordan	2	2
Kazakhstan		2
Kenya	31	50
Kyrgyzstan	4	4
Lebanon	6	5
Liberia	9	9
Luxembourg	2	2
Malawi	1	1
Martinique	1	1
Moldova	7	7
Morocco	7	7
Mozambique	2	3
Namibia	1	3
Netherlands Antilles	2	2
Nigeria	1	1
Oman	3	3
Qatar	1	1
Romania	1	1
Rwanda	7	7
Saint Lucia	5	5
Saint Vincent and the Grenadines	2	2
Swaziland	1	1
Tanzania	18	5
Trinidad and Tobago	34	33
Uganda	2	2
Uzbekistan	2	2
Virgin Islands	40	26
Zambia	3	3
Zimbabwe	9	11
	318	333

Meeting Totals 53,039 58,391