

## PROPUESTAS ESTRUCTURALES DEL SISTEMA DE SERVICIO AGOSTO 2010

Este informe y la discusión que intenta generar son parte de las etapas iniciales del proceso del cambio. La junta ha trabajado durante el ciclo de conferencia anterior elaborando estas propuestas y esperamos recibir aportes de la confraternidad a finales de año (Diciembre 31 del 2010). Continuaremos trabajando con nuestras ideas y dependiendo de los aportes, probablemente enviaremos las revisiones de las propuestas a comienzos del 2011 con el objetivo de incluir algo en el *Informe de la Conferencia*. Aunque nos gustaría mucho poder delinear sus aportes e ideas en el informe, el 31 de Diciembre no será la última oportunidad que tendrán para realizar talleres o para enviar aportes sobre los cambios propuestos al sistema de servicio. Es simplemente la fecha límite para enviar aportes sobre estas primeras ideas en borrador para que así podamos revisarlas y volverlas a publicar.

En las décadas desde la primera reunión de NA en Octubre de 1953 nuestra confraternidad ha crecido de tener unos pocos grupos en los suburbios de Los Ángeles, a ser una confraternidad global con más de 58,000 reuniones por semana. En la medida que hemos crecido, también han crecido con nosotros los servicios que suministramos para ayudar a los grupos a que se enfoquen en su propósito primordial. Hoy en día existen más de 1,000 comités de servicio de área en más de 100 regiones. En muchas formas, somos una fotografía del éxito. Podemos llevar el mensaje a tantos adictos en tantas lugares alrededor del mundo. Pero ya es hora de que le demos un vistazo holístico a nuestra estructura de servicio. Hemos estado aplicando la misma estructura a una serie de circunstancias diversas que continúan incrementando y en muchos casos, no está funcionando tan bien como debería.

### EL PROYECTO DEL SISTEMA DE SERVICIO UNA INTRODUCCIÓN BREVE

Durante años hemos escuchado los mismos retos en las comunidades locales de NA: comunicaciones inefectivas, recursos insuficientes, servidores de confianza frustrados y una atmósfera de recuperación pobre en nuestras reuniones de servicio.

Los resultados de dos de los Temas de Debate más recientes, *Infraestructura* y *Nuestro Sistema de Servicio*, expresaron las mismas dificultades y la misma meta—para que podamos alinear de mejor forma nuestras prácticas con nuestros principios. Desde luego, que para algunos de nosotros el sistema que tenemos está funcionando, pero para otros no ha funcionado. ***Las propuestas descritas en este informe las ofrecemos con la esperanza de que mejorarán el suministro de servicios a través del sistema sin importar que tan bien o mal esté funcionando su comité de servicio.*** El Proyecto del Sistema de Servicio adoptado en la Conferencia de Servicio Mundial del 2008 como un proyecto de cuatro años y renovado en la CSM del 2010, fue propuesto como una forma de comenzar a solucionar algunos de nuestros problemas. Este proyecto está mirando al sistema de servicio en su totalidad y está sugiriendo ideas para generar cambios que podrían mejorar nuestra capacidad de trabajar juntos para poder llevar el mensaje y lograr nuestra visión.

Nuestro sistema fue diseñado en los años 70 para una confraternidad que es muy diferente a Narcóticos Anónimos de hoy en día. Entre algunas de las diferencias, somos:

- Más grandes, con más de 58,000 reuniones semanales
- Estamos presentes en más países que en cualquier momento anterior
- Vivimos en sociedades que tienen una perspectiva muy diferente que la que se tenía en los años 70 sobre la adicción y la recuperación.

El inventario y la reestructuración subsecuentes de los servicios mundiales al final de la década de los 90 ayudaron a los SMNA a que fueran más eficientes en el ámbito global, pero hasta ahora no habíamos mirado esto de una manera holística y como poder mejorar el sistema en el ámbito local. La parte estructural del sistema de servicio se creó mucho antes de que se introdujeran los *Doce Conceptos de Servicio* en 1992. Esperamos que las revisiones que se han propuesto para el sistema de servicio nos acerquen más a algunos de los principios que se expresaron en los conceptos.

El proyecto de plan del 2008 explica que la primera tarea es “suministrar opciones enmarcadas y recomendaciones para que se discutan en la conferencia y en la confraternidad.” Este informe contiene información para esa discusión. Queremos poner énfasis en que éstas son ideas que queremos discutir juntos, no son una serie de modelos que se han “terminado”. Si queremos tener éxito en crear un cambio en el servicio debemos discutirlo en toda la confraternidad de NA. Este grado de cambio global debe organizarse y debe coordinarse en el ámbito global. La coordinación del ámbito global es la mejor manera de asegurar que cualquier propuesta sea lo suficientemente flexible para que funcione en todas las comunidades de NA, y hablando de manera práctica, no hay ninguna otra manera de implementar algo como cambiar el proceso de asentamiento de en la conferencia que puede afectar a todas las regiones a través del mundo. Pero desde luego, el sistema de servicio nos pertenece a todos nosotros y la cooperación y la comunicación a través de la confraternidad son esenciales para que se logre cualquier cambio en el sistema. Nada cambiará si no trabajamos juntos. Este informe y la discusión que intenta generar son parte de las etapas iniciales en el proceso de cambiar. La junta ha trabajado durante el ciclo de conferencia anterior recopilando todas estas propuestas y esperamos recibir los aportes de la confraternidad sobre estas propuestas al final de este año (31 de diciembre 2010). Continuaremos trabajando con nuestras ideas y dependiendo de los aportes, enviaremos probablemente unas propuestas revisadas en los inicios del año 2011 con el enfoque de incluir algo en el *Informe de la Agenda de la Conferencia*. Aunque nos gustaría mucho recibir sus aportes sobre las ideas contenidas en este informe, no debería sentir que el 31 de diciembre será la última oportunidad que tendrá de realizar talleres o de proveer aportes en los cambios propuestos para el sistema de servicio. Esto es simplemente la fecha límite para enviar aportes sobre estas primeras ideas del borrador para que podamos revisarlas y volver a ponerlas en circulación.

Para obtener información más detallada sobre la historia de nuestro sistema de servicio y sobre el proyecto vea el ensayo del *IAC 2010* en la página del proyecto del Sistema de Servicio en: [www.na.org/servicesystem](http://www.na.org/servicesystem)

## CREAR UNA VISIÓN COMÚN

Una de las primeras cosas que hemos hecho es crear una “visión común para todos los servicios de NA.” Por razón de que la declaración de la visión de nuestros servicios mundiales ya había sido acogida por muchos, la utilizamos como una base para la “Visión para el servicio en NA,” la cual fue aprobada unánimemente en la CSM 2010. Esperamos que esta visión común provea un punto de enfoque para guiarnos e inspirarnos en todos nuestros esfuerzos de servicio y que se convierta en una pieza fundamental de un sistema de servicio revitalizado.

### **Visión del servicio en NA**

Todos los esfuerzos de Narcóticos Anónimos se inspiran en el propósito primordial de nuestros grupos. Sobre esta base común estamos comprometidos.

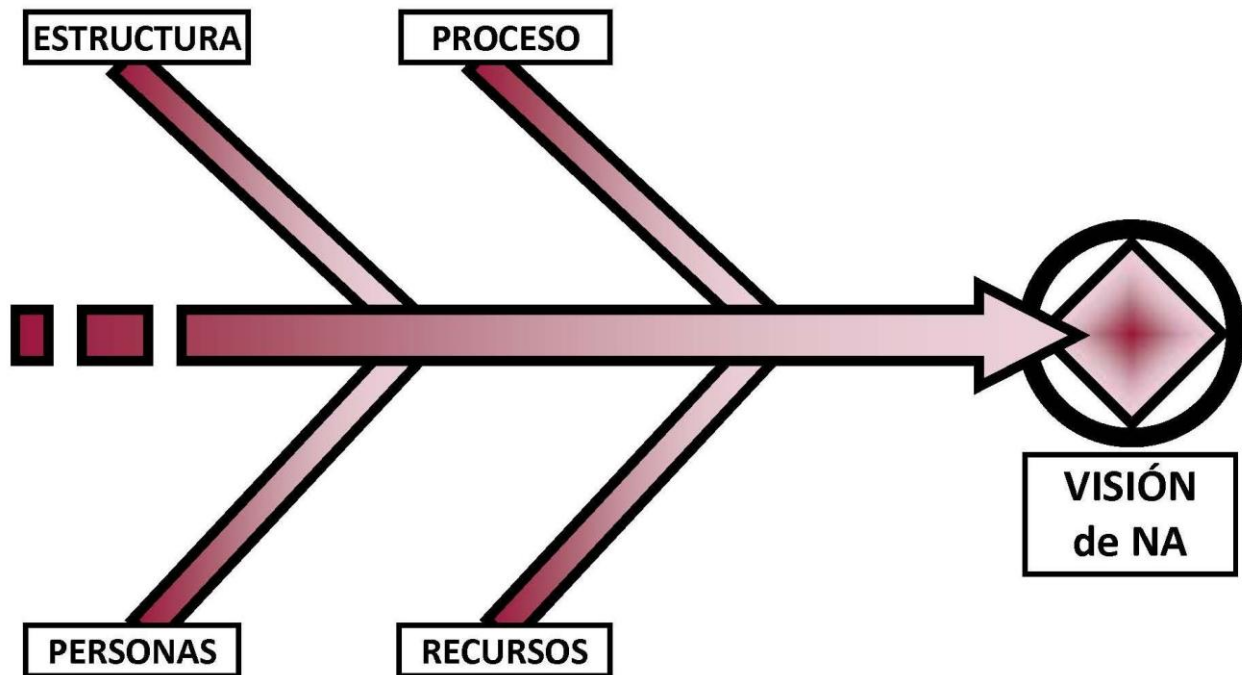
Nuestra visión es que algún día:

- Todos los adictos del mundo tengan la oportunidad de recibir nuestro mensaje en su propio idioma y cultura y descubran la posibilidad de una nueva forma de vida;
- Todos los miembros, inspirados por el don de la recuperación, experimenten el crecimiento espiritual y la realización a través del servicio;
- Los órganos de NA de todo el mundo trabajen juntos con un espíritu de unidad y cooperación para apoyar a los grupos a llevar nuestro mensaje de recuperación;
- Narcóticos Anónimos tenga reconocimiento y respeto universal como programa viable de recuperación.

La honestidad, la confianza, y la buena voluntad son la base de nuestros esfuerzos de servicio, y todos ellos dependen de la guía de un Poder Superior bondadoso.

## LOS ELEMENTOS BÁSICOS DE UN SISTEMA

Examinar y sugerir mejoras para un sistema entero es intimidante. Nos ayudó a que pensáramos sobre el sistema de servicio en términos de sus componentes. **Cualquier sistema efectivo tiene cuatro componentes principales: estructura, proceso, recursos y personas. Todos estos componentes deben trabajar juntos en armonía para lograr el propósito del sistema, el cual se captura en nuestra Declaración de la Visión.**



Primero decidimos aportar ideas sobre la estructura, aunque sabemos que los cambios en nuestros procesos, en la manera en que hacemos las cosas en el servicio en NA, podría tener el cambio más significativo sobre el éxito que podemos tener en el suministro de servicios en NA. A través de mejorar algunos de los procesos claves esperamos poder crear un sistema más dinámico que se encuentre enfocado en mejorar nuestros servicios. Algunos de estos procesos claves incluyen:

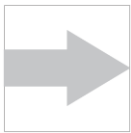
- Planificar– decidir dónde y cómo enfocar nuestros esfuerzos de servicio para poder llevar nuestro mensaje y utilizar nuestros recursos de la manera más eficiente
- Tomar decisiones– trabajar juntos para tomar decisiones que reflejen de la mejor forma la voluntad de un Poder Superior bondadoso
- Comunicación– transmitir información y compartir ideas entre nosotros y con personas afuera de NA
- Capacitar y Tutorar– transmitir nuestra experiencia en el servicio

Todas las ideas estructurales contenidas en estas propuestas están cimentadas en ideas sobre este tipo de procesos. Estas propuestas se pueden interpretar como procesos dirigidos hacia la estructura. Sin embargo los cambios estructurales parecían ser los cambios más desafiantes para poder implementar y poder hablar sobre ellos a través de la confraternidad y por esa razón decidimos comenzar ahí en nuestras propuestas. Continuamos trabajando sobre ideas relacionados con los procesos, con las personas y con los recursos al mismo tiempo que se están discutiendo estas propuestas.

## PRINCIPIOS FUNDAMENTALES PARA UN SISTEMA DE SERVICIO REVITALIZADO

Por razón de que el servicio en NA siempre debe ser guiado por principios espirituales, antes de iniciar la discusión sobre cambios estructurales hablamos en muchas reuniones sobre los principios fundamentales que necesitábamos para incorporarlos a nuestras ideas—cómo se debería ver el sistema de servicio ideal y qué necesita un sistema para que pueda tener éxito. Al obtener una mejor comprensión sobre nuestros principios y nuestras necesidades podemos aclarar algunos de los elementos esenciales necesarios para lograr el éxito.

Existen cuatro principios que son fundamentales para nuestros pensamientos y son comunes para cada uno de los cambios estructurales que se proponen:



**Motivado por el propósito:** Cada una de las unidades del sistema de servicio que se han propuesto está diseñada para responder una necesidad específica o a un grupo de necesidades y las responsabilidades de cada unidad debe ser definidas claramente y deben ser comprendidas.



**Enfocado al grupo:** La unidad de apoyo al grupo (UAG) en cada modelo está enfocada en ayudar a los grupos en sus esfuerzos para llevar nuestro mensaje.



**Definido por límites geográficos:** Seguir límites geográficos establecidos para nuestros cuerpos de servicio cuando es práctico nos permitiría poder interactuar de mejor forma con profesionales y con entidades legislativas, facilitando la labor de los profesionales y del público en general cuando intentan encontrarnos o ponerse en contacto con nosotros.



**Flexible:** Cada modelo aporta ideas para cuerpos de servicio opcionales o “cuerpos intermediarios” para poder responder a las necesidades específicas, pero no obliga que existan si no son necesarios. En un sentido general, nos sentimos convencidos que la forma seguirá a la función y queremos encontrar una manera de asegurar que las comunidades tengan la flexibilidad de crear una estructura que funcione de la mejor forma para ellas.

## EL PROYECTO DEL SISTEMA DE SERVICIO EL GRUPO Y LOS ÁMBITOS LOCALES

*Guía de los Servicios Locales de NA: página 79 “A escala local, la mayoría de los comités de servicio de área tienen una doble función, por un lado ofrecen apoyo a los grupos y por el otro servicios administrativos directos. Un comité de área pequeño, si bien proporciona un foro en el que los grupos pueden compartir su experiencia entre sí, suele tener dificultades para administrar los servicios directos. Por otro lado, un comité de área especialmente grande, puede que tenga mucho dinero y recursos humanos para la administración de servicios directos pero que sea demasiado grande para adaptarse a la forma de compartir que sus grupos necesitan para apoyarse mutuamente.”*

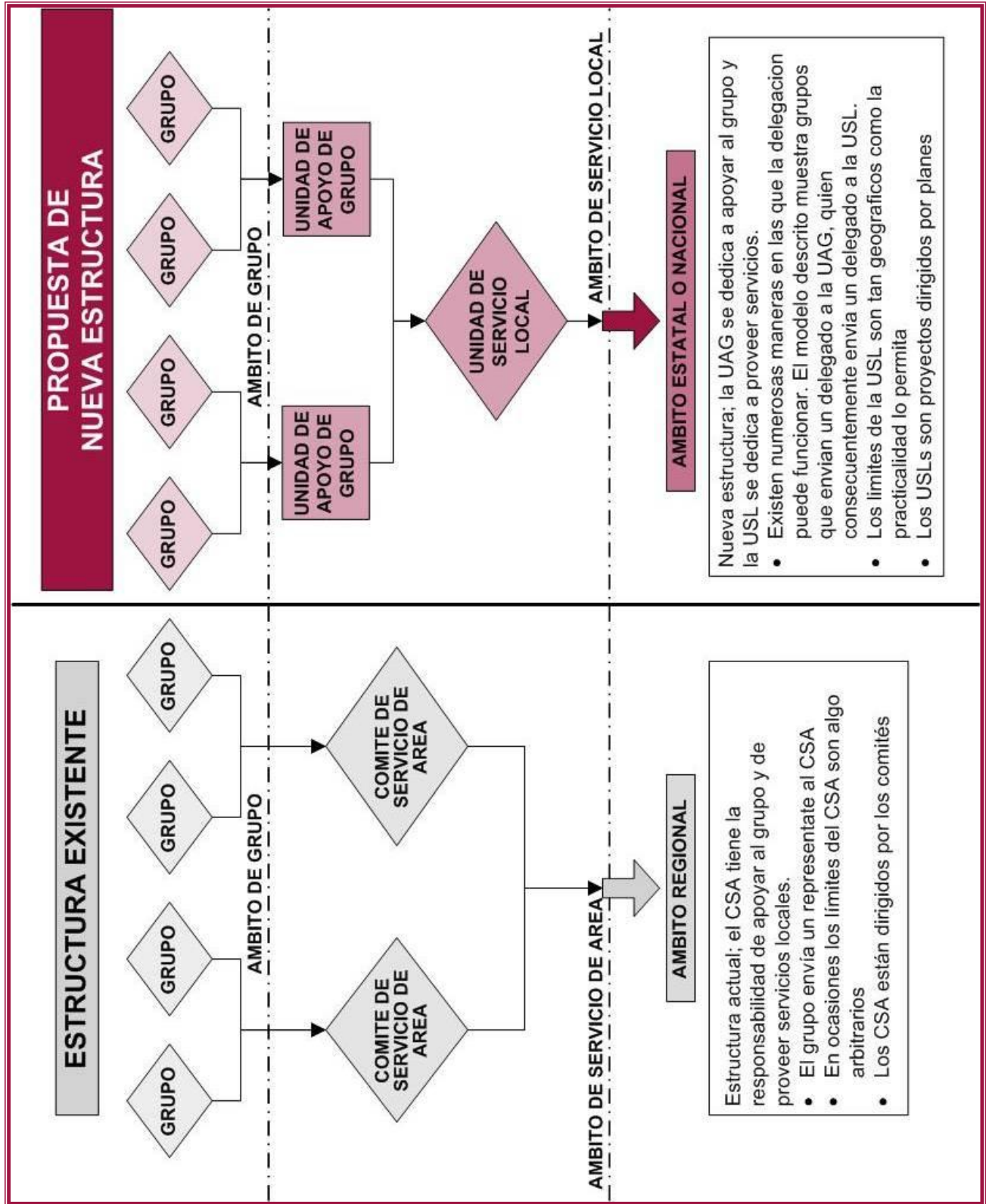
Desde los inicios de NA nuestros manuales de servicio han descrito a los CSAs como responsables de apoyar a los grupos y de proveer servicios. La realidad de una doble función ha sido a menudo que ambos enfoques no reciben el apoyo necesario. La complejidad de algunos de los servicios que provee el CSA a menudo previene que los grupos reciban el tiempo que necesitan durante una reunión de área para hablar sobre temas que afectan su capacidad para llevar el mensaje. Esto puede crear un sentimiento entre los grupos de que sus necesidades no se están cumpliendo.

En ocasiones, algunos CSAs también enfrentan dificultades cuando discuten los componentes básicos de proveer servicios complejos—como por ejemplo negociar los contratos de hoteles para convenciones y proveer servicios de RRPP para entidades profesionales—en una reunión de servicio que tiene muchos miembros que son nuevos en el servicio. Esto puede dificultar la toma de decisiones y puede crear un sentimiento de frustración y de poca gratificación entre los servidores de confianza del área, se podrían sentir confundidos y consecuentemente se desconectarían del proceso.

Todos queremos lo mismo—llevar el mensaje al adicto que todavía sufre—pero en ocasiones nuestra estructura de servicio actual dificulta este proceso. El objetivo del Proyecto del Sistema de Servicio es acercarnos a los ideales que se expresan en la *Visión para el Servicio en NA*. Revitalizar y evolucionar los servicios locales son una parte clave para lograr esta meta. Esperamos:

- Aumentar la cantidad de servicios que podemos proveer
- Hacer que el servicio sea un proceso más gratificante
- Aumentar la unidad a través de NA
- Mejorar nuestra reputación como un programa viable de recuperación

La propuesta de la unidad de apoyo al grupo (UAG) y la unidad de servicio local (USL) divide las responsabilidades de nuestros CSAs actuales. ***Cada unidad tiene un enfoque principal: La USG está dedicada a apoyar al grupo y la USL está dedicada a proveer servicios locales.*** Estos papeles que están claramente definidos personifican el principio fundamental de los cuerpos de servicio motivados por su propósito y aumentan su probabilidad de cada uno tenga éxito en completar sus responsabilidades.





## LA UNIDAD DE APOYO AL GRUPO LLEVANDO EL MENSAJE LA UNIDAD



**Enfoque en el grupo:** la unidad de apoyo al grupo (UAG) en cada uno de los modelos tiene el enfoque de ayudar a los grupos en sus esfuerzos de llevar el mensaje.

*La Guía del Grupo:* página 2 “El propósito primordial de un grupo de NA es llevar el mensaje de recuperación al adicto que todavía sufre... El grupo es el vehículo principal para transmitir nuestro mensaje. Proporciona un marco en el que el recién llegado puede identificarse con otros adictos y encontrar un ambiente de recuperación.”

Como confraternidad, el grupo de NA continua siendo la manera más efectiva de llevar el mensaje. Muchos de los temas de debate de nuestra confraternidad en los últimos ciclos de conferencia se han enfocado en el fortalecimiento de los grupos. Sin embargo, muy a menudo en nuestra estructura de servicio actual, los grupos no se sienten apoyados, como si no tuvieran un lugar a donde ir para hablar sobre los temas que más los afectan.

**La UAG tiene el propósito de ayudar a los grupos a que lleven el mensaje en sus reuniones de una mejor forma a través de separar la función de apoyo al grupo de los “asuntos” de NA.** La UAG le proporciona a los grupos la oportunidad de poder compartir problemas que pueden estar enfrentando y buscar soluciones entre sí mismos, y al mismo tiempo evitar la distracción de discusiones relacionadas con servicios complejos que proveen por fuera del grupo. A través de funcionar como una recopilación de discusiones de la comunidad local de NA, la UAG ofrece una alternativa atractiva que es un complemento para las otras reuniones de servicio con enfoque en los asuntos del grupo.

La UAG puede o no enviar un delegado a la USL, dependiendo de cual opción estructural funciona mejor para los grupos en la comunidad local de NA. La siguiente sección titulada “Opciones Lineales y de Dos Pistas” aporta más ideas sobre estas opciones. Sea cual sea la opción que se seleccione, la UAG no tiene el propósito de ser otro nivel del servicio, y aunque puede ser parte del suministro de servicios, típicamente tiene la función de apoyar los servicios continuos y los proyectos coordinados por la USL. Ejemplos de estos incluyen picnics, colocación de afiches y planillas de inscripción para H&I.

### Tamaño y Asistencia

La UAG tiene el propósito de ser más pequeña y de ser una unidad más local que algunos de los CSAs existentes, por eso la asistencia podría significar que los delegados de los grupos tengan que viajar menos. Típicamente se encontrarán un número de UAG en el área geográfica de la USL. La relación exacta entre la UAG y la USL variará de acuerdo a las condiciones locales.

El tamaño de cada cuerpo de servicio será determinado por el propósito de su función. La UAG tiene el propósito de ser un cuerpo de servicio del “vecindario” que tiene raíces firmes en su comunidad local de recuperación.



Por otro lado, la USL tiene el enfoque de suministrar servicios, y por esa razón, cuando sea posible y práctico, tiene el tamaño para que conforme con límites reconocidos como condados, municipios y otros.

La asistencia a la UAG estará abierta para los miembros de cada grupo y también para cualquier persona que desee asistir, y crea un ambiente menos formal de los que encontramos en muchas reuniones de servicio actuales. La estructura y los procedimientos deben ser lo más informal posibles. La reunión de la UAG no solamente ayudará a los grupos, pero también ayudará a que nuevos miembros conozcan los principios básicos del servicio. Esperamos que las mejoras en el ambiente de recuperación motiven a más miembros con experiencia y aquellos que son nuevos en el servicio a que asistan y a que se preparen para prestar servicio en otros cuerpos de servicio.

## **Opciones Lineales y de Dos Pistas para la UAG**

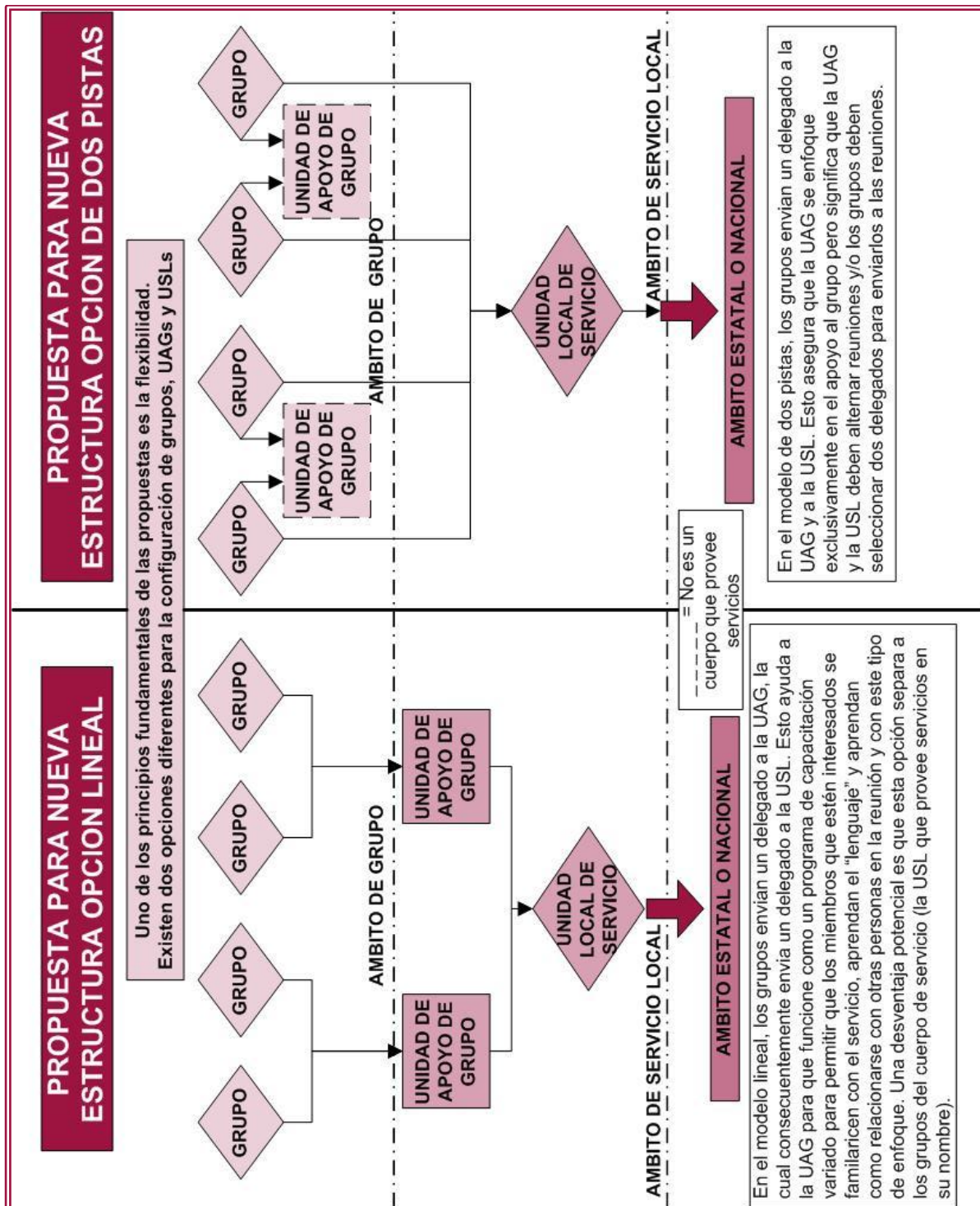
Estas dos opciones le permiten a los grupos que escojan a un delegado de su UAG para la reunión de la USL o que envíen un delegado a la reunión de la UAG y de la USL. La opción lineal le ofrece a la UAG la responsabilidad de seleccionar un delegado para que asista a la USL y la UAG se convierte en parte de la “corriente de delegación” entre el grupo y el resto de NA. La corriente de delegación es lo que conecta al grupo con la USL, la USL se conecta al cuerpo del estado/de la nación/de la provincia y al nivel global de NA. Los recursos y la información se movilizan de atrás para adelante en la corriente de delegación y permite que los servicios sean responsables ante los grupos. Se debe tener cuidado de limitar los “asuntos” de las UAGs a seleccionar al delegado y a discutir cualquier información e ideas que traigan de vuelta de la reunión de la USL. Esto es para asegurar que la UAG retenga su propósito de discutir los temas del grupo y no tendría que enviar un delegado formal de la UAG a la USL. Esto preservaría la simplicidad de la reunión de la UAG, pero también querría decir que los grupos tendrían que encontrar a un delegado que asista a la reunión de la USL, o solicitar a esa misma persona que asista a ambas reuniones. Otras opciones que podrían funcionar en comunidades más pequeñas de NA, podrían tener reuniones de UAG y de USL, o dedicar la primera mitad de la reunión de servicio a la UAG y la segunda mitad a la USL.

### ***Retos claves de nuestra estructura de servicio actual:***

- *Los grupos no siempre reciben ayuda para que traten temas específicos como la asistencia de miembros de juzgados de drogas*
- *A menudo los miembros no tienen disponibilidad o son apáticos con el servicio*
- *Los miembros no siempre están capacitados en el servicio*
- *A menudo existe falta la unidad en NA y un propósito común*

### ***Soluciones claves provistas por una UAG:***

- *El enfoque principal es el apoyo al grupo*
- *La UAG es un cuerpo de servicio informal, basado en las discusiones, está abierto para todos aquellos que se encuentren interesados en asistir*
- *Ofrece la oportunidad de introducir al servicio a miembros nuevos y capacitarlos con los principios básicos*
- *La UAG incrementa la unidad dentro de las comunidades locales de NA a través de unir a los grupos y de fortalecer su capacidad de llevar el mensaje de NA*



## LA UNIDAD DE SERVICIO LOCAL PROVISIÓN EFICIENTE DE SERVICIOS



**Motivado por el propósito:** Cada una de las unidades del sistema de servicio que se han propuesto está diseñada para responder a una necesidad específica o a un grupo de necesidades y las responsabilidades de cada unidad se deben definir claramente y se deben comprender

**Los dos Conceptos de Servicio de NA: Primer Concepto:** Para cumplir con el propósito primordial de nuestra confraternidad, los grupos de NA se han unido para crear una estructura de servicio que desarrolle, coordine y mantenga servicios en nombre de NA en su conjunto.

La USL es el “caballo de trabajo” del sistema de servicio y tiene la responsabilidad de llevar el mensaje por fuera de las reuniones de NA. La mayor cantidad de miembros de NA están involucrados en este nivel del servicio. La USL tiene la responsabilidad de proveer la mayor de los servicios locales.

Cuando sea posible, las decisiones en la USL serán tomadas utilizando el proceso de toma de decisiones por consenso en lugar de utilizar mociones, y haciendo que sea un cuerpo de servicio más accesible y atractivo.

**Los dos Conceptos de Servicio de NA: Sexto Concepto:** La conciencia de grupo es el medio espiritual mediante el cual invitamos a que un Dios bondadoso influya en nuestras decisiones.

Otra manera en que se diferencia la USL con muchos de nuestros CSAs actuales es que la USL utilizaría un proceso de planificación estratégico y los servicios se proveerían a través de una combinación de grupos de trabajo basados en proyectos y a través de posiciones de coordinadores de servicios. Ya no existiría la necesidad de tener una gama de sub comités, aunque los servicios continuos se organizarían por coordinador de servicios. Los proyectos y los coordinadores de servicios reportarían directamente con la USL, la cual tendrá la responsabilidad de supervisar el trabajo de la provisión de servicios.

Se organizarían reservas de recursos de miembros calificados que tienen experiencia y que están disponibles para proveer los recursos humanos necesarios para los proyectos y para los servicios continuos. De esta forma podemos retener las habilidades que nuestros miembros adquieren a través de la experiencia en el servicio y continúan estando disponibles para prestar servicio en NA.

Se espera que el servicio como parte de un proyecto sea más atractivo para los miembros que en la actualidad no pueden o no están dispuestos a comprometerse para asistir a una reunión mensual de un subcomité durante un periodo de un año o más, pero que todavía podrían tener y ofrecer experiencias vitales y útiles.

Ejemplos de servicios continuos que se asumen en la USL incluyen:

- Paneles de H&I
- Suministro de literatura
- Líneas telefónicas de ayuda
- Listados de reuniones

Se formarían servicios que están basados en proyectos y que serían parte del proceso de planificación estratégica. Ejemplos incluyen:

- Trabajo de RRPP como tener una caseta en un evento profesional
- Actividades de la confraternidad como picnics y días de la unidad
- Convenciones

Los grupos continuarán teniendo la responsabilidad de financiar los servicios a través de las contribuciones a la USL.

***Los dos Conceptos de Servicio de NA: Segundo Concepto: Los grupos de NA poseen la responsabilidad y autoridad finales de los servicios de NA.***

## **Conectando a los Grupos con el Sistema de Servicio**

Uno de los aspectos de estas propuestas sobre el cual hablaremos con más detalle es cómo los grupos pueden mantener y mejorar su conexión con la estructura de servicio, así seleccionen la opción lineal a la opción de dos pistas.

Dos de los problemas potenciales que hemos identificado son:

- La opción lineal puede crear una impresión de que ha aumentado la distancia que existe entre el grupo y el proceso de toma de decisiones de la USL porque la UAG está ubicada entre el grupo y la USL.
- La opción de dos pistas podría requerir que un grupo necesite buscar un servidor de confianza adicional, lo cual podría ser un problema si consideramos que los recursos ya son limitados.

Cualquiera de estas posibilidades podría dificultar que los grupos se sientan conectados al sistema de servicio. Hemos discutido varias maneras de aliviar este sentimiento de desconexión:

- Podríamos utilizar información tecnológica (IT) más eficientemente para distribuir información y discutir ideas.
- Las USLs podrían tener reuniones trimestrales o semestrales con el enfoque específico de presentar novedades sobre el progreso y evaluar el éxito de los proyectos. Los grupos podrían tener la opción de asistir únicamente a estas reuniones de las USLs.
- Una asamblea anual planificada podría permitir que los grupos supervisen la aprobación de los proyectos y algún tipo de evaluación de la provisión de servicios. Sin embargo, tal vez no sea viable esperar que los grupos tomen decisiones efectivas cuando únicamente se realizaría una asamblea de planificación anualmente.

La USL también sería un enlace de comunicación y delegación entre los grupos y el resto de la confraternidad a través de enviar a un delegado al cuerpo de servicio del estado/nacional/o provincial.

## Tamaño y Asistencia



**Definido por límites geográficos: Seguir límites geográficos establecidos para nuestros cuerpos de servicio donde sea práctico, nos permitiría poder interactuar de mejor forma con profesionales y con entidades legislativas, facilitando la labor de los profesionales y del público en general cuando intentan encontrarnos o ponerse en contacto con nosotros.**

Cuando sea posible y práctico, la USL se ajustará a un límite geográfico reconocido como un condado, pueblo o barrio. De esta forma, la USL estará muy bien equipada para proveer servicios dentro de su comunidad, conectándose fácilmente con entidades profesionales y del gobierno que interactúan más frecuentemente con los adictos. Estos tipos de límites establecidos facilitarán crucialmente que los adictos encuentren nuestras reuniones.

Idealmente, la USL consistirá de miembros que poseen más experiencia en el servicio y que quienes son más capaces de tratar con los temas complejos que se enfrentan algunas veces en este nivel. Todos podrán asistir, pero la USL tiene el propósito de ser un cuerpo de servicio menos numeroso y más eficiente y cuyo propósito primordial es proveer servicios.

**Los dos Conceptos de Servicio de NA: Tercer Concepto: Los grupos de NA delegan en la estructura de servicio la autoridad necesaria para asumir las responsabilidades asignadas.**

Los servicios se proveerán con una combinación de trabajo en curso y proyectos, cada uno de los cuales tendrá un coordinador quien es un miembro de la USL y quien reporta a esta unidad. La USL también consistirá de delegados del grupo o de la UAG y de una junta administrativa que tendrá la responsabilidad de organizar y facilitar la reunión de la USL. La reunión de la USL está abierta para miembros interesados, y el nivel de participación será determinado por la USL utilizando como guía el ensayo del Séptimo Concepto.

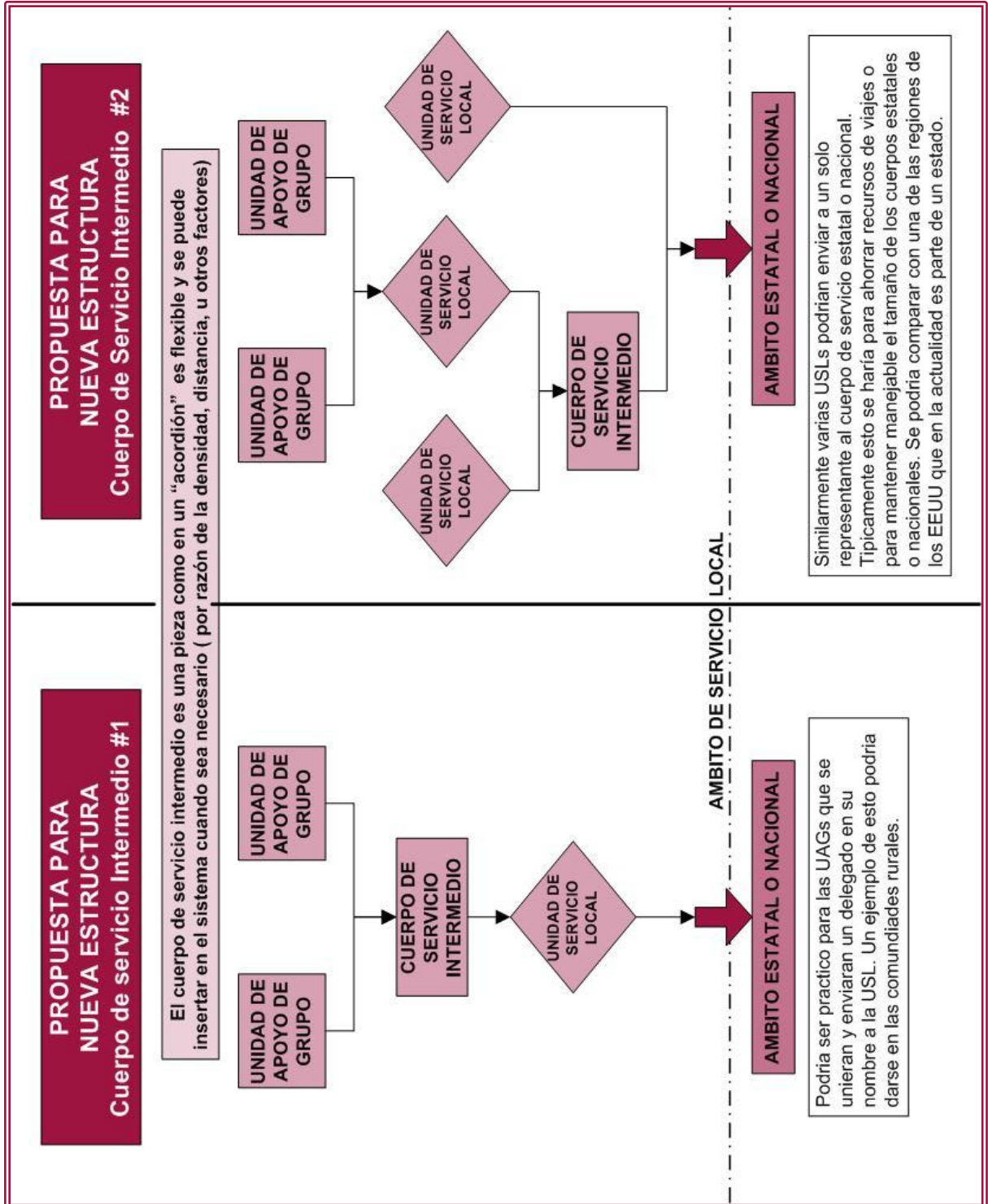
**Los dos Conceptos de Servicio de NA: Séptimo Concepto: Todos los miembros de un organismo de servicio asumen una responsabilidad importante por las decisiones del mismo y se les debe permitir participar plenamente en el proceso de toma de decisiones.**

### **Retos claves en nuestra estructura de servicio actual:**

- Muchos miembros no están dispuestos a trabajar en subcomités lo que significa que tenemos *muy pocos servidores de confianza*
- *El ambiente en algunas reuniones de servicio es desmotivado*
- *A menudo servidores de confianza sin experiencia toman decisiones de servicio complejas*

### **Soluciones claves que provee una USL:**

- *La provisión de servicios que está basada en proyectos es más atractiva para algunos miembros*
- *Donde sea posible, utiliza la toma de decisiones por consenso en lugar de utilizar mociones*
- *Separa "los asuntos de NA" de las preocupaciones del grupo permitiendo que miembros que ya tengan algo de experiencia manejen los asuntos y que también reciban asesoría de servicio en la UAG*





## EL PROYECTO DEL SISTEMA DE SERVICIO CUERPOS INTERMEDIARIOS Y DE SERVICIO ESTATAL/NACIONAL



***Flexible: Cada modelo aporta ideas para cuerpos de servicio opcionales o “cuerpos intermediarios” para poder responder a las necesidades específicas, pero no obliga que existan si no son necesarios. En un sentido general, nos sentimos convencidos que la forma seguirá a la función y queremos encontrar una manera de asegurar que las comunidades tengan la flexibilidad de crear una estructura que funcione de la mejor forma para ellas.***

### CUERPOS INTERMEDIARIOS – CUMPLIENDO CON LAS NECESIDADES DE UNA CONFRATERNIDAD DIVERSA

Como lo explica nuestro Segundo Concepto, “Los grupos de NA poseen la responsabilidad y autoridad finales de los servicios de NA,” aun así en muchos casos, los grupos no tienen una conexión sólida con el sistema de servicio. En parte se proponen los grupos intermediarios como una forma de tratar esta desconexión.

En nuestro sistema existente, algunos grupos de NA en comunidades rurales no pueden asistir a sus CSAs locales porque se requiere mucho tiempo y dinero para asistir a una reunión que se encuentra ubicada a varias horas de viaje. Esto los separa de otros grupos de NA y de la confraternidad y los incapacita un poco para que participen en la provisión de servicios. También encontramos comunidades de NA con poblaciones muy densas donde los cuerpos de servicio son muy grandes y donde es difícil manejar las reuniones de servicio. A menudo vemos que existe poca asistencia en reuniones como éstas.

Nuestra estructura actual presenta un número limitado de opciones para formar nuevos cuerpos de servicio que consecuentemente puedan responder a estos temas. ***Los cuerpos intermediarios tienen el propósito de ayudar a ofrecer nuevas maneras de estructurar nuestros servicios para que se acomoden y cumplan con las necesidades individuales de una comunidad.*** Ocupan el espacio que existe entre los cuerpos de servicio existentes, como “piezas adicionales del acordeón” y cuando es práctico posibilitan que se mantengan mantener límites geográficos dentro de los cuerpos de servicio pero al mismo tiempo acomodan la distancia, la densidad y otras variables de orden cultural, como por ejemplo lenguajes que se comparten.

***Los cuerpos intermediarios siempre se formarían basándose en su necesidad. Su papel siempre sería definido claramente para que pueda tratar únicamente las necesidades para la cual ha sido creado y que no dupliquen los servicios que ya se están suministrando.*** Principalmente prestarán servicio para facilitar las comunicaciones y para compartir experiencia, aunque también pueden proveer algunos servicios cuando sea apropiado. Para obtener ejemplos sobre cómo pueden funcionar vea el *Cuerpo Intermediario #1 y #2* en las siguientes secciones.

La frecuencia con que se reúnen los cuerpos intermediarios como también el lugar que ocupan en la circulación de los recursos monetarios y el nivel administrativo que requieren serán todos definidos por el papel que están jugando o por las tareas que deben ejecutar. Hasta el momento nuestros pensamientos son que los cuerpos intermediarios serán cuerpos más eficientes que tendrán tareas definidas las cuales no utilizarán recursos excesivos. En algunos casos, podrían prestar servicio como cuerpos de servicio temporales que cumplen con una tarea específica y luego se disuelven en una manera parecida al proyecto de servicio. En la medida que trabajamos y avanzamos para desarrollar procesos y recursos para la estructura de servicio, podríamos generar más ideas.



Los resultados que se buscan son los mismos para todos los cuerpos intermediarios:

- Más provisión de servicios efectivos sin que diferentes cuerpos de servicio dupliquen los servicios
- Utilización más eficiente de recursos
- Un sistema flexible que responda a las necesidades y condiciones locales variables

**Los dos Conceptos de Servicio de NA: Octavo Concepto: Nuestra estructura de servicio depende de la integridad y eficacia de nuestras comunicaciones.**

## **Cuerpo Intermediario #1**

Este tipo de cuerpo intermediario ayudará a que los grupos rurales que se encuentran aislados se conecten con la USL creando oportunidades para que varios grupos se reúnan y envíen un delegado a la reunión de la USL. Nuestro sistema de servicio actual tiene un ejemplo de cuerpos de servicio de este tipo en ubicaciones rurales.

Este tipo de cuerpo intermediario también proveerá oportunidades para grupos en áreas urbanas densamente pobladas para que compartan recursos cuando envíen en su nombre a un solo delegado a la USL de la misma forma que ya lo hacen algunos grupos que tienen varias reuniones en algunas comunidades. Esto también será útil para que se reduzca el tamaño de algunas USLs grandes ubicadas en zonas urbanas.

Este tipo de cuerpo intermediario también podría proveer algunos servicios básicos, siempre y cuando que esa posición de servicio no distraiga a los grupos para que ejecuten su propósito primordial. Por ejemplo, podría tener un panel en un centro de tratamiento local o en una prisión. Esto tiene el propósito de que sea un acuerdo más eficiente y esperar que una USL provea servicios básicos en áreas geográficas alejadas. Los servicios que afectan a la totalidad del área de una USL continuaría siendo la responsabilidad de la USL.

Este tipo de cuerpo de servicio podría también ayudar a que grupos que hablan un idioma minoritario se reúnan y se conecten con una comunidad más grande de NA enviando un delegado bilingüe a la USL. También podrían crear una reserva de recursos humanos y trabajar juntos en proyectos de traducción o realizar eventos como días de la unidad.

## **Cuerpo Intermediario #2**

En esta opción un grupo de USLs colindantes forma un cuerpo intermediario que envía representantes al estado/nación/provincia. Esta podría ser una buena opción para comunidades con poblaciones densas donde la asistencia de un delegado de cada USL haría que fuera muy grande la reunión estatal o nacional y se gastarían recursos excesivos. Esto podría ser útil en estados grandes o en países donde es muy larga la distancia que existe entre una USL y el cuerpo de servicio estatal o nacional. En algunos casos, esto significa que las regiones que en la actualidad abarcan parte de un estado existente o de un país, se reforman si tiene sentido como cuerpos intermediarios en relación con los términos de la necesidad de la provisión de servicios y la utilización de los recursos.

Si es apropiado este tipo de cuerpo de servicio también puede proveer algunos servicios. Por ejemplo, un grupo de USLs que forman parte de una ciudad grande podría crear un cuerpo de servicio que las represente en el cuerpo estatal o nacional. También tendría sentido proveer servicios en toda la ciudad con este cuerpo de servicio intermedio. Las USLs continuarían suministrando los servicios que más sentido tenga proveer en un ámbito más local.

## Cuerpo de Servicios Compartidos

En nuestro sistema de servicio actual algunos CSAs se reúnen para compartir recursos y para proveer servicios entre sí mismos, por ejemplo, un listado de reuniones que cubra más de un área. Un cuerpo de servicio de este tipo no envía a un representante al siguiente nivel de servicio. Algunas comunidades han experimentado dificultades con la responsabilidad de los servicios de este tipo porque requieren un servidor de confianza que asista al CSA y la reunión de servicios compartidos. Todavía no hemos tratado este tipo de servicio como parte del proyecto. Esta área se podrá discutir más a fondo.

**Los dos Conceptos de Servicio de NA: Quinto Concepto: Se debe definir claramente un punto único de decisión y rendición de cuentas para cada responsabilidad asignada a la estructura de servicio.**

### **Retos claves en nuestra estructura de servicio actual:**

- *Los grupos rurales a menudo tienen que viajar distancias largas para asistir a sus reuniones locales de servicio*
- *Los cuerpos de servicio que se encuentran ubicados centralmente tiene el reto de proveer servicios a áreas rurales*
- *Las reuniones de servicio son a menudo muy grandes en áreas que tienen poblaciones densas*
- *Los cuerpos de servicio de áreas urbanas usualmente no cubren la totalidad de la ciudad y consecuentemente no puede proveer servicios a toda la ciudad*

### **Soluciones claves que provee un cuerpo de servicio intermedio:**

- *Un cuerpo de servicio intermedio puede funcionar como un “punto de reunión” permitiendo que varios grupos rurales se reúnan enviando un solo delegado*
- *Ese mismo “punto de reunión” puede ayudar más fácilmente a los grupos rurales para que provean servicios básicos en su área inmediata, como por ejemplo H&I*
- *Las USLs urbanas pueden formar un cuerpo de servicio intermedio para poder enviar a un solo delegado al cuerpo de servicio estatal/nacional/provincial, de esa forma ahorrando recursos y previniendo que el cuerpo de servicio sea muy grande*
- *Las USL urbanas también pueden utilizar un cuerpo de servicio intermedio para proveer servicios a toda la ciudad si es necesario y si es eficiente hacerlo*

## NIVEL DE SERVICIO ESTATAL/PROVINCIAL/NACIONAL



***Definido por límites geográficos: Seguir límites geográficos establecidos para nuestros cuerpos de servicio cuando es práctico nos permitiría poder interactuar de mejor forma con profesionales y con entidades legislativas, facilitando la labor de los profesionales y del público en general cuando intentan encontrarnos o ponerse en contacto con nosotros.***

Un cuerpo de servicio en este nivel podría consistir de un estado reconocido, una provincia o un país (o que consisten de un número de cuerpos combinados en un grupo) que tienen límites geográficos que ya están establecidos en la sociedad. ***Para muchas comunidades esto no alterará nada, mientras que para otras esto representará un cambio fundamental.***

El cambio de nuestra estructura de servicio actual con límites geográficos de cuerpos de servicio representa uno de los principales cambios estructurales en la propuesta de las revisiones del sistema de servicio. Si nosotros, como confraternidad, decidimos seguir adelante con estos cambios, necesitaremos discutir como reencontrar más fácilmente algunas de nuestras regiones. En la actualidad muy a menudo nos estructuramos de acuerdo a nuestros deseos personales, en lugar de hacerlo por la necesidad llevar el mensaje de una mejor forma. La conveniencia, los resentimientos y la inercia son frecuentemente los principios que nos guían cuando decidimos donde trazar un límite, o si debemos mantener uno. En ocasiones los servicios se dificultan directamente por los límites con los que trabajamos como confraternidad en la actualidad. Por ejemplo, un cuerpo de servicio que consiste únicamente de una parte de un estado no podrá interactuar tan eficazmente con una entidad profesional del estado como lo haría un cuerpo de servicio que consiste de todo el estado.

***Uno de los objetivos principales de reformar nuestros límites es proveer servicios más efectivos de relaciones públicas, y esto es posible cuando los esfuerzos de nuestros cuerpos de servicio coinciden con las entidades profesionales y gubernamentales que interactúan con los adictos.*** Será mucho más fácil que el público y los miembros potenciales nos encuentren y que nosotros nos podamos comunicar con ellos si tenemos límites geográficos más reconocibles y si tenemos nombres para nuestros cuerpos de servicio.

Un cuerpo de servicio que es parte de un límite externo establecido también tendrá la responsabilidad clara de proveer servicios a todas las partes del área a la que presta servicios. Nuestra estructura actual tiende a enfocar el suministro de servicios en las áreas donde ya existe NA, en lugar de motivar esfuerzos de largo alcance y el desarrollo de la confraternidad.

Aunque la USL provee la mayoría de los servicios locales, tiene sentido coordinar la provisión de algunos de los servicios en el ámbito estatal o nacional. Algunos ejemplos son:

- Interactuar con entidades gubernamentales y profesionales del estado
- Organizar asambleas y convenciones
- Coordinar recursos centralizados como líneas de ayuda, sitios Web, oficinas de servicio y seguros de responsabilidad civil y seguros para eventos
- Proveer un enlace de comunicación entre la CSM y las comunidades locales de NA

Como en el caso del nivel de servicio local, mucho del trabajo de servicio actual se realizará a través de una combinación de grupos de trabajo de proyectos y con coordinadores para áreas específicas del servicio. Muchos de los servicios que proveen los cuerpos de servicio del estado, de la provincia o los nacionales requerirían que se posean habilidades específicas, capacitación y poder experimentar afuera lo que todos ganamos como adictos en recuperación. Estas cosas se adquieren a través del servicio y de nuestras vidas profesionales y mejoran con las cualidades que poseemos por naturaleza. No todos nosotros somos adecuados para todos los compromisos dentro de NA, pero existe un compromiso para cada miembro de NA.

## Tamaño y Asistencia

Típicamente este tipo de cuerpo de servicio consiste de la totalidad de un estado, provincia o de un país. Sin embargo, el principio de flexibilidad permite que los estados, provincias o naciones junten para formar una sola unidad de servicio, si es que tiene sentido hacerlo en términos de la provisión de servicios y de la utilización de recursos. También, algunas comunidades en las fronteras pueden recibir servicios de mejor forma si se unen a un estado vecino, a una provincia o a un país y hace que la provisión de servicios sea más práctica y que la utilización de recursos sea más eficiente.

El cuerpo de servicio estatal/provincial/nacional consistirá de delegados de las USLs, de un cuerpo administrativo que organizará y facilitará la reunión, los coordinadores de proyectos y de servicios que sean necesarios y cualquier miembro que esté interesado. Lo mismo que con la USL, la participación será determinada por mismo cuerpo de servicio.

***Considerando que el cuerpo de servicio debe responder primero, y si entonces planifican los servicios cuidadosamente decidiendo cómo utilizar nuestros recursos de mejor forma para dar respuesta a esas necesidades, esperamos que los cuerpos estatales/provinciales/nacionales trabajen con los grupos y con las USLs para proveer una gama completa de servicios.***

### ***Retos claves en nuestra estructura de servicio actual:***

- *Los límites de los cuerpos de servicios profesionales y gubernamentales que no son claros con las entidades estatales, provinciales, o nacionales, serán difíciles de coordinar*
- *Existen ocasiones en las que hay áreas en nuestras regiones que no están recibiendo suficientes servicios*
- *Los servicios como las páginas Web, se duplican frecuentemente creando confusión en la posición de servicio y creando la utilización ineficaz de los recursos*

### ***Soluciones claves provistas por los cuerpos de servicio estatales/provinciales/nacionales:***

- *Utilizar los límites geográficos existentes para establecer los límites de los cuerpos de servicio, hace que la comunicación con el público sea mucho más fácil y hace que sea más fácil para los adictos encontrar a NA*
- *Los cuerpos de servicio del estado de la nación y de la provincia tienen la responsabilidad de suministrar servicios que afectan a la totalidad del estado y aseguran que todas las áreas reciban servicios.*
- *Tener un cuerpo de servicio para cubrir el estado, la provincia o la nación, ayudará a eliminar parcialmente la duplicación de esfuerzos*

## EL PROYECTO DEL SISTEMA DE SERVICIO ASENTAMIENTO EN LA CSM

La pregunta sobre cómo determinar quién está sentado en el piso de la CSM puede generar sentimientos fuertes. La creencia de que “una región es una región cuando dice que lo es” y que por esa razón tiene derecho a un asiento en la CSM es parte de nuestra historia y ha sustentado la formación y el asentamiento de muchas de nuestras regiones actuales. En la medida que hemos crecido internacionalmente y que hemos sentado un número más grande de regiones, los defectos de este enfoque son obvios. Ya no podemos mantener el crecimiento incontrolado de la CSM, por razón de las limitaciones financieras y por la dificultad de poder facilitar un evento de tal magnitud.

A pesar de haber discutido estos retos durante varios ciclos de conferencia, hasta el momento no hemos podido crear unos criterios de asentamiento que se puedan aplicar uniformemente a cada candidato de asentamiento y que todos sientan que es justo y meticuloso. Con la intención de seguir adelante y como parte del Proyecto del Sistema de Servicio, tenemos propuestas que ofrecen dos opciones básicas para el asentamiento.

### ASENTAMIENTO ESTATAL/PROVINCIAL/NACIONAL

En la primera opción, los cuerpos de servicios estatales/nacionales/provinciales recibirían asentamiento en la CSM. Cada cuerpo de servicio elegiría a un delegado para que participe en la conferencia. Este modelo nos permite continuar sentando comunidades nuevas de NA y al mismo tiempo restringe el asentamiento de nuevos cuerpos de servicio de comunidades que ya están representadas. El principio fundamental de un sistema flexible permite que varios estados pequeños o países continúen uniéndose con la intención de enviar a un representante a la CSM, como también proveer servicios si es más efectivo y eficiente hacerlo de esta forma.

El asentamiento de acuerdo a este criterio no representará nada diferente para la mayoría de los participantes de la conferencia, pero para aquellos que si serán afectados, representará un cambio significativo. Muchas de las regiones actuales tendrán que reformarse como regiones sencillas, o reunirse como cuerpos de servicio intermediarios para que puedan tratar los asuntos de la conferencia. Ojalá que reunirse como un estado, una provincial o un país en su totalidad, también sea visto como una oportunidad para proveer servicios en todo el estado-, provincia-, o país.

La utilización de límites geográficos reconocidos y establecidos nos darán un requerimiento claro para establecer los requisitos necesarios para el asentamiento, y nos relevará parcialmente del proceso emocional de decidir quién debe y no debe estar sentado en la CSM.

Todavía tendremos que crear criterios adicionales para el asentamiento. Pensamos por ejemplo que todavía necesitaremos alguna manera de tratar con países grandes y grupos de países pequeños que están asociados estrechamente. Además, esperamos retener algún tipo de criterio que requiera que los cuerpos de servicio que se encuentren sentados tengan una cantidad mínima de experiencia en la provisión de servicios.

El tipo de servicio que ejecuta un cuerpo de servicio estatal/nacional/provincial (como por ejemplo servicios de planificación estratégica) haría que estos cuerpos de servicio sean adecuados para estar sentados en la CSM porque tienen un propósito similar definido. Sentar cuerpos de servicio de este tipo motivaría la formación de

cuerpos de servicio que puede interactuar de mejor forma con entidades gubernamentales y profesionales con las que entran en contacto los adictos.

El asentamiento de acuerdo al estado/nación/provincial disminuiría el ritmo de crecimiento de la CSM. Si existe la necesidad de reducir más aun el tamaño de la conferencia, una opción que la CSM tiene disponible y que no está detallada en este documento, podría ser no incluir a los delegados alternos en la conferencia.

## ASENTAMIENTO ZONAL

En el segundo modelo, el asentamiento en la conferencia se distribuye en zonas. Cada zona tendría un número predeterminado de asientos en la conferencia. Eso podría generar como resultado una conferencia más pequeña. En este modelo, los límites zonales tendrían que ser determinados por la CSM para prevenir la proliferación de zonas de la misma forma que vemos la proliferación de regiones en la actualidad.

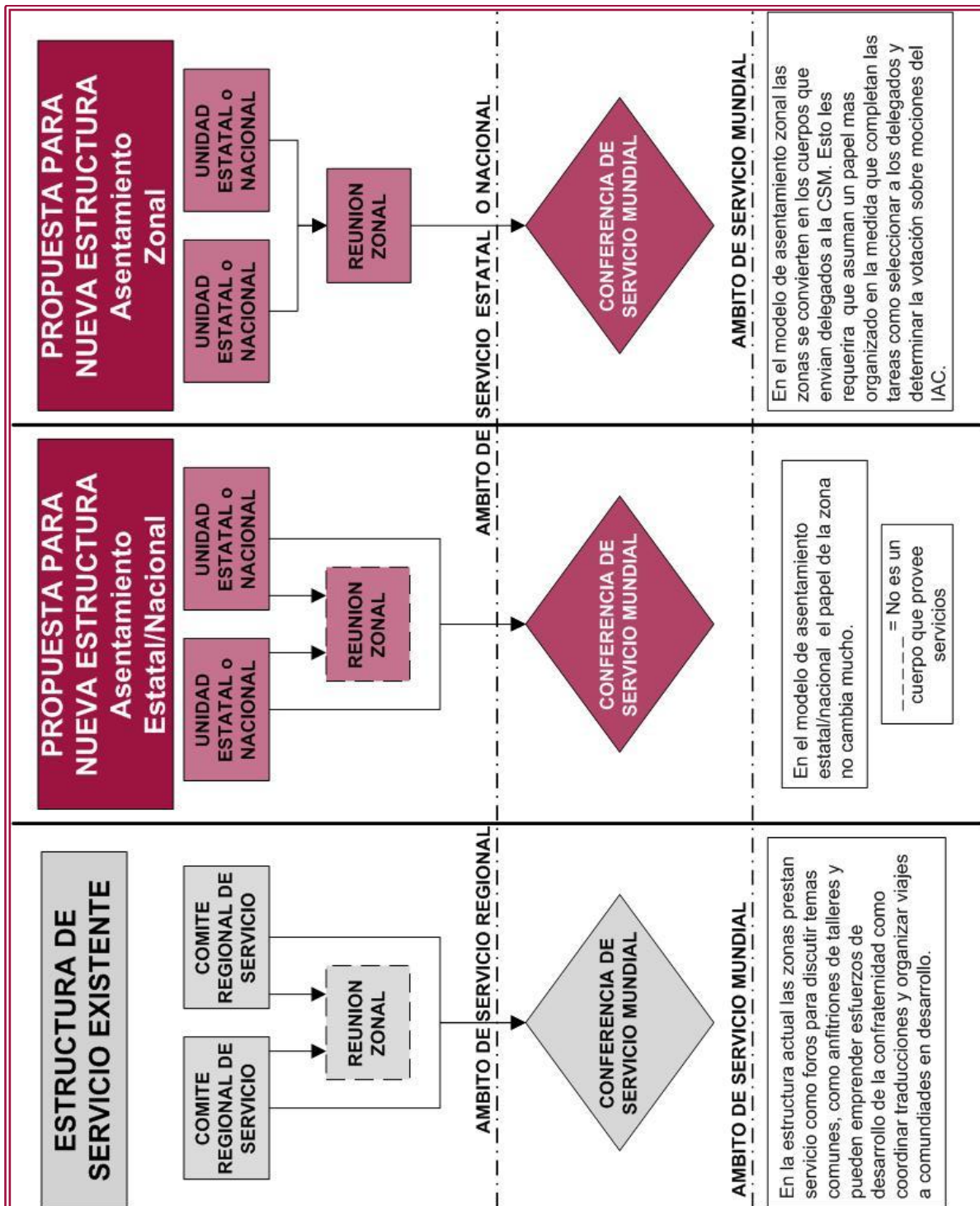
Esta opción no requiere que la zona duplique ninguna de las funciones del cuerpo de servicio estatal/nacional/provincial. Sin embargo, tener que seleccionar delegados, compaginar las conciencias colectivas de sus miembros y prestar servicio como un enlace de comunicación entre los servicios mundiales y el estado/nación/provincia, inevitablemente alterará la naturaleza de lo que hacen las reuniones zonales, y en la mayoría de los casos lo alterará dramáticamente. Otro cambio claro en el ámbito de la conferencia será que no habrá delegados alternos si se adopta el sistema de representación zonal. Todavía no se ha determinado como se distribuirán los asientos entre los miembros de la zona. Un aspecto que se ha discutido de esta opción es que podría tener consecuencias imprevistas. Si optamos por la representación zonal podríamos ver una descentralización de los servicios, y es difícil anticipar todas las maneras en las que cambiaría la estructura en su totalidad porque esto representaría un replanteamiento tan radical de la conferencia y de las zonas.

### ***Retos claves en nuestra estructura actual:***

- *El crecimiento de la CSM no está limitado, lo cual crearía problemas de recursos y de manejo*
- *No existe un criterio consistente aplicado de asentamiento*
- *La falta de un criterio claro de asentamiento es un factor que puede motivar las divisiones regionales, lo cual impacta nuestra capacidad de proveer servicios y de llegar a los adictos*
- *Existe una percepción de una desigualdad entre los EEUU y otros países*

### ***Soluciones claves que ofrecen las propuestas de asentamiento:***

- *Se determina un límite superior de comunidades que están sentadas en el piso de la CSM a través del número de cuerpos de servicio estatales, nacionales y provinciales o a través del número de asientos asignados a cada zona*
- *Se utiliza un criterio objetivo para establecer los requerimientos necesarios antes de que examine cualquier otro tipo de criterio y así se remueve el elemento personal de las decisiones sobre el asentamiento*
- *El asentamiento estatal/nacional/provincial motivará la reunificación de las regiones*
- *Se reducirá el número de delegados de los EEUU en ambos modelos*





### **Apéndice 1 – Funciones de la UAG**

La UAG puede desempeñar parte o todo de lo siguiente:

- Darle la bienvenida a grupos nuevos y ayudar a los grupos aislados
- Proveer un foro de discusión para los temas de los grupos
- Pasar información a los grupos e individuos, incluyendo:
- Noticias de otras comunidades como próximos eventos, reuniones nuevas, decisiones y planes que se han realizado que involucren a una parte más grande de la confraternidad, etc.
- La disponibilidad de materiales nuevos de recuperación y de servicio
- Pasar información de sus grupos constituyentes a otros grupos y cuerpos de servicio, incluyendo información de reuniones actualizada y experiencias de servicio que sean potencialmente útiles
- Mantener un archivo de soluciones, recursos de servicio y las mejores prácticas para ayudar a los grupos
- Proveer servicios básicos y participar en proyectos organizados por la USL
- Ser la base de la capacitación
- Elegir a un delegado a la USL

## **Apéndice 2 – Funciones de la USL**

La USL puede desempeñar parte o todo de lo siguiente:

- Proveer capacitación, incluyendo orientación, tutorar y desarrollo del liderazgo
- Prestar servicio como un enlace de comunicación y responsabilidad
- Planificar, incluyendo el desarrollo de planes estratégicos y planes de acción
- Proveer apoyo a la UAG, incluyendo:
  - Facilitación
  - Apoyo personal y/o financiero
  - Asistencia en la provisión de servicios locales
- Administrar sus propios asuntos como facilitar las reuniones, alquilar espacio, crear agendas, etc.
- Programar eventos de la confraternidad como convenciones, días de aprendizaje, y talleres del IAC
- Coordinar trabajos de traducción—por ejemplo, dialectos locales en países multilingüísticos, o traducción de recursos de servicio para compartirlos con otras USLs
- Realizar RRPP, incluyendo:
  - Enlaces con las instituciones
  - Eventos de IP
- Coordinar los recursos humanos como la reserva de recursos humanos
- Supervisar los recursos financieros
- Participar en el apoyo y en el desarrollo de la confraternidad, incluyendo trabajo de largo alcance para comunidades aisladas de NA
- Mantener una lista de reuniones
- Distribuir literatura a los grupos
- Elegir a un delegado al cuerpo de servicio estatal/nacional/provincial

### **Apéndice 3 – Funciones del Cuerpo de Servicio Estatal/Nacional/Provincial**

De nuevo los papeles de este cuerpo de servicio son flexibles de acuerdo a las necesidades locales. Algunas de las tareas que podría emprender el cuerpo de servicio estatal/nacional/provincial podrían incluir:

- Desempeñar labores de RRPP a grande escala en el ámbito estatal o nacional
- Ayudar a los servicios locales por ejemplo, ayudar al H&I local trabajando con el departamento correccional estatal o nacional
- Planificación, que incluya:
  - Sondeos ambientales
  - Creación de planes de acción
  - Ayuda en los esfuerzos locales de planificación ☑ Capacitación ☑ Prestando servicio como un enlace de comunicaciones para poder diseminar información, especialmente del y al ámbito global
- Mantener las responsabilidades legales, por ejemplo, mantener algún tipo de identidad legal como una asociación legal o personería jurídica
- Mantener una oficina de servicio con funciones múltiples como el suministro de literatura
- Realizar convenciones/eventos, con una estructura basada en los proyectos en lugar de estar basada en un comité de trabajo
- Desempeñar trabajos de largo alcance/desarrollo de la confraternidad y nutrir a las comunidades emergentes
- Mantener información tecnológica, incluyendo un sitio Web, grupos de discusión y una base de datos de reuniones
- Manejar los archivos y la administración de información
- Coordinación de los recursos humanos, como por ejemplo la reserva de recursos humanos
- Supervisar los recursos financieros
- Coordinar traducciones
- Elegir a un delegado al cuerpo de servicio global